

ИЗРАДА ПРОГРАМА КОМАСАЦИЈЕ ЗА КО ПАРТА

ЈАВНА РАСПРАВА РАДИ ПРИКУПЉАЊА ИНФОРМАЦИЈА О КОНКРЕТНИМ ПОТРЕБАМА СТАНОВНИШТВА У ПОГЛЕДУ ИЗВОЂЕЊА РАДОВА У КОМАСАЦИОНОМ ПОДРУЧЈУ И РАДИ УПОЗНАВАЊА ЈАВНОСТИ СА ЦИЉЕВИМА КОМАСАЦИЈЕ

НАРУЧИЛАЦ:

ГРАДСКА УПРАВА
ГРАДА ВРШЦА
ТРГ ПОБЕДЕ бр 1,
26300 ВРШАЦ



НОСИЛАЦ ИЗРАДЕ:



ГЕОНЕТ ИНЖЕЊЕРИНГ ДОО БЕОГРАД
БУЛЕВАР МИХАЈЛА ПУПИНА 10и/ВП4
11070 НОВИ БЕОГРАД



ГЕОУРБ ГРОУП ДОО БЕОГРАД
БАТРОСЛАВА ЈАГИЋА 14
11000 БЕОГРАД

КАТАСТАРСКЕ ОПШТИНЕ ЗА КОЈЕ СЕ ИЗРАЂУЈЕ ПРОГРАМ КОМАСАЦИЈЕ

1. ВРШАЦ - ДРУГИ ДЕО,
2. МАЛО СРЕДИШТЕ,
3. ВАТИН,
4. МАЛИ ЖАМ,
5. ГУДУРИЦА,
6. МАРКОВАЦ,
7. ЗАГАЈИЦА,
8. РИТИШЕВО,
9. ПОТПОРАЊ,
10. ОРЕШАЦ,
11. СТРАЖА,
12. ВОЈВОДИНЦИ,
13. КУШТИЉ,
14. ЈАБЛАНКА,
15. МЕСИЋ,
16. СОЧИЦА I,
17. СОЧИЦА II,
18. ШУШАРА И
19. ПАРТА



ПРАВИЛНИК О САДРЖИНИ, ПОСТУПКУ ИЗРАДЕ И ДОНОШЕЊА ПРОГРАМА КОМАСАЦИЈЕ ("Службени гласник РС", бр. 62/2020)

ЧЛАН 5

- Поступак израде програма комасације састоји се из:
 - доношења одлуке о изради програма комасације;
 - избора носиоца израде програма комасације;
 - консултација са органима надлежним за послове просторног планирања и органима, установама и организацијама из члана 3. тачка 29) овог правилника;
 - одржавања јавне расправе ради прикупљања информација о конкретним потребама становништва у погледу извођења радова у комасационом подручју и ради упознавања јавности са циљевима комасације;
 - израде нацрта програма комасације;
 - јавног увида у нацрт програма комасације;
 - израде предлога програма комасације;
 - достављања предлога програма комасације на сагласност министарства надлежног за послове пољопривреде (у даљем тексту: Министарство).



ОДЛУКА О ИЗРАДИ ПРОГРАМА КОМАСАЦИЈЕ

- Град Вршац је донео **Одлуку о приступању изради програма комасације** за катастарске општине са територије Града Вршца и то: Вршац 2-део, Марковац, Гудурица, Мало Средиште, Мали Жам, Ватин, Ритишево, Потпорањ, Загајица, Шушара, Орешац, Стража, **Парта**, Сочица 1, Сочица 2, Војводинци, Куштиљ, Јабланка и Месић.
- (Службени лист града Вршца бр. 6/2020 од 09.05.2020.г.)



ИЗБОР НОСИОЦА ИЗРАДЕ ПРОГРАМА КОМАСАЦИЈЕ



НАРУЧИЛАЦ:

ГРАДСКА УПРАВА ГРАДА ВРШЦА

ТРГ ПОБЕДЕ бр 1, 26300 ВРШАЦ

НОСИЛАЦ ИЗРАДЕ:

**ГЕОНЕТ ИНЖЕЊЕРИНГ ДОО
БЕОГРАД**

БУЛЕВАР МИХАЈЛА ПУПИНА 10и/ВП4

11070 НОВИ БЕОГРАД

ГЕОУРБ ГРОУП ДОО БЕОГРАД

ВАТРОСЛАВА ЈАГИЋА 14

11000 БЕОГРАД

GEOnet
INŽENJERING



ИЗБОР НОСИОЦА ИЗРАДЕ ПРОГРАМА КОМАСАЦИЈЕ



ОДГОВОРНИ ПРОЈЕКТАНТ:

Василије Ђурић, дипл.инж.геод.

Е-маил: djuricvs@geonet.rs

Мобилни: 063/247-138

ГЕОНЕТ ИНЖЕЊЕРИНГ ДОО БЕОГРАД

БУЛЕВАР МИХАЈЛА ПУПИНА 10и/ВП4

11070 НОВИ БЕОГРАД



ИЗБОР НОСИОЦА ИЗРАДЕ ПРОГРАМА КОМАСАЦИЈЕ

Градска управа Града Вршца је потписала Оквирни споразум са групом понуђача коју чине Геонет Инжењеринг доо Београд (овлашћени члан) и Геоурб Гроуп доо Београд (члан групе привредних субјеката), (у даљем тексту Носилац израде програма) за израду програма комасације на подручју катастарских општина: Вршац - други део, Мало Средиште, Ватин, Мали Жам, Гудурица, Марковац, Загајица, Ритишево, Потпорањ, Орешац, Стража, Војводинци, Куштиљ, Јабланка, Месић, Сочица I, Сочица II Шушара и Парта.

(Број 405-120/2024-IV-09 од 24.09.2024.г.)



ИЗБОР НОСИОЦА ИЗРАДЕ ПРОГРАМА КОМАСАЦИЈЕ

Градска управа Града Вршца је потписала Уговор 1 по Оквирном споразуму за израду програма комасације на подручју катастарских општина: Вршац - други део, Мало Средиште, Ватин, Мали Жам, Гудурица, Марковац, Загајица, Ритишево, Потпорањ, Орешац, Стража, Војводинци, Куштиљ, Јабланка, Месић, Сочица I, Сочица II Шушара и Парта (**Број 405-164/2024-IV-09 од 18.11.2024.г.**) и увео Израђивача програма комасације у посао, за следеће услуге:

1. Припремни радови

- Преузимање катастарске документације (База података и Дигитални катастарски план)
- Преузимање просторно планске документације
- Анализа преузетих података

2. Одржавање јавне расправе ради прикупљања информација о конкретним потребама становништва у погледу извођења радова у комасационом подручју и ради упознавања јавности са циљевима комасације

- Израда и штампање едукативног и промотивног писаног материјала
- Одржавање трибина са учесницима комасације; и

3. Консултација са органима надлежним за послове просторног планирања и органима, установама и организацијама.



ОДРЖАВАЊЕ ЈАВНЕ РАСПРАВЕ РАДИ ПРИКУПЉАЊА ИНФОРМАЦИЈА О КОНКРЕТНИМ ПОТРЕБАМА СТАНОВНИШТВА

ПРАВИЛНИК О САДРЖИНИ, ПОСТУПКУ ИЗРАДЕ И ДОНОШЕЊА ПРОГРАМА КОМАСАЦИЈЕ
("Службени гласник РС", бр. 62/2020)

ЧЛАН 9

Након обављања консултација из члана 8. овог правилника, носилац израде програма комасације у сарадњи са надлежним органом јединице локалне самоуправе спроводи јавну расправу, током које учесницима комасације објашњава циљеве и предности уређења земљишне територије комасацијом.

Током спровођења јавне расправе учесници комасације износе тренутне тешкоће и потребе (од отежаног коришћења пољопривредног земљишта до комуналних, социјалних, друштвених и других тешкоћа) локалног становништва које могу бити задовољене извођењем одређених инвестиционих и других радова у поступку комасације, а заинтересована лица могу да дају своје коментаре и предлоге о садржини програма комасације.

Јавна расправа спроводи се организовањем састанака са локалним становништвом, едукацијом становништва о значају и циљевима комасације, расправе путем средстава јавног информисања и сл.

Током одржавања јавне расправе учесници комасације могу дати мишљења, предлоге и савете индивидуално и преко Одбора за комасацију.

О спровођењу јавне расправе надлежни орган јединице локалне самоуправе сачињава записник, који је саставни део прилога програма комасације.



ПРАВИЛНИК О САДРЖИНИ, ПОСТУПКУ ИЗРАДЕ И ДОНОШЕЊА ПРОГРАМА КОМАСАЦИЈЕ ("Службени гласник РС", бр. 62/2020)

- Правилник истиче значај транспарентности поступка комасације од самог почетка
- И значај сталне интеракције носиоца израде Програма:
 - са учесницима комасације кроз одржавање јавних расправа
 - са органима, установама и организацијама који имају интерес за изградњу објеката и органима надлежним за управљање објектима од почетка израде
- **Обавеза** Комисије за комасацију је да заједно са носиоцем израда програма и затим са извођачем радова на спровођењу комасације **овај однос задржи** до завршетка поступка комасације



ШТА ЈЕ КОМАСАЦИЈА?

- Комасација је комплексна аграрна мера којом се врши уређење пољопривредног земљишта, она обухвата планске, организационе, правне, економске и техничке мере које се спроводе у циљу укрупњавања и побољшања природних и еколошких услова на пољопривредном земљишту.
- Уређење пољопривредног земљишта комасацијом спроводи и финансира јединица локалне самоуправе у сарадњи са надлежним министарством пољопривреде, шумарства и водопривреде, односно Покрајинским секретаријатом за пољопривреду, водопривреду и шумарство.



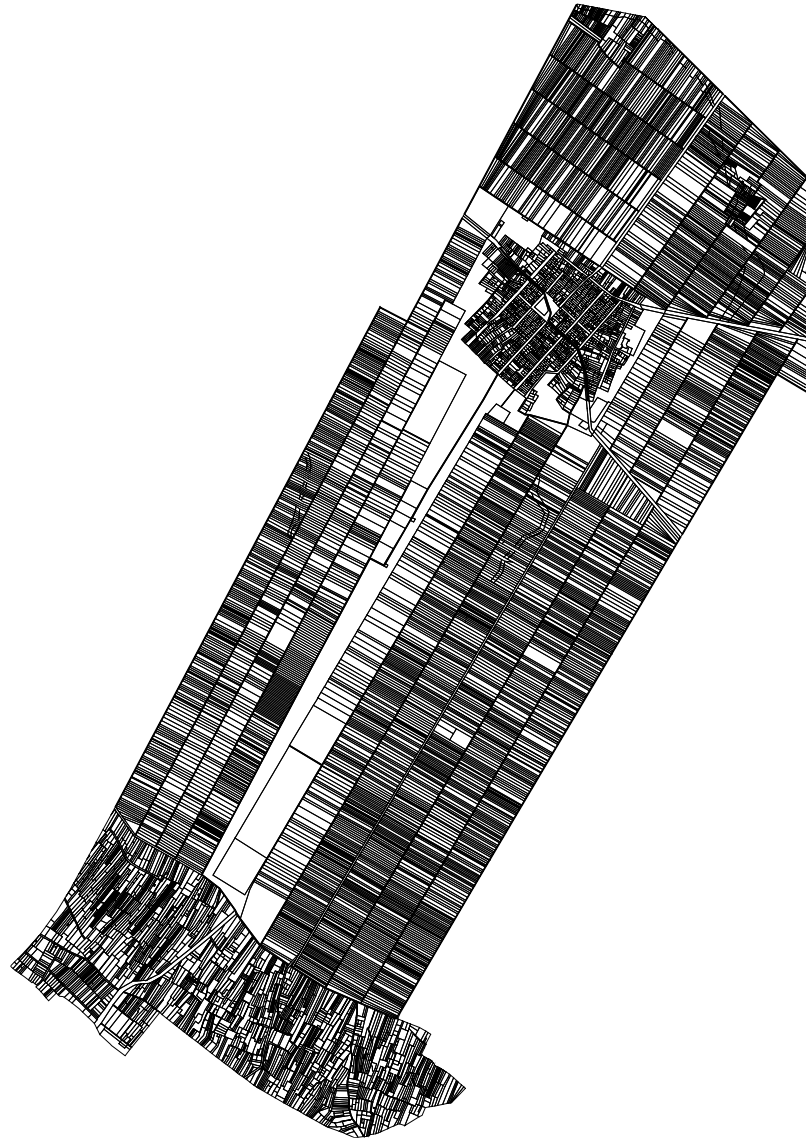
ЕФЕКТИ КОМАСАЦИЈЕ

Ефекти који се постижу након успешно спроведеног поступка комасације пољопривредног земљишта су следећи:

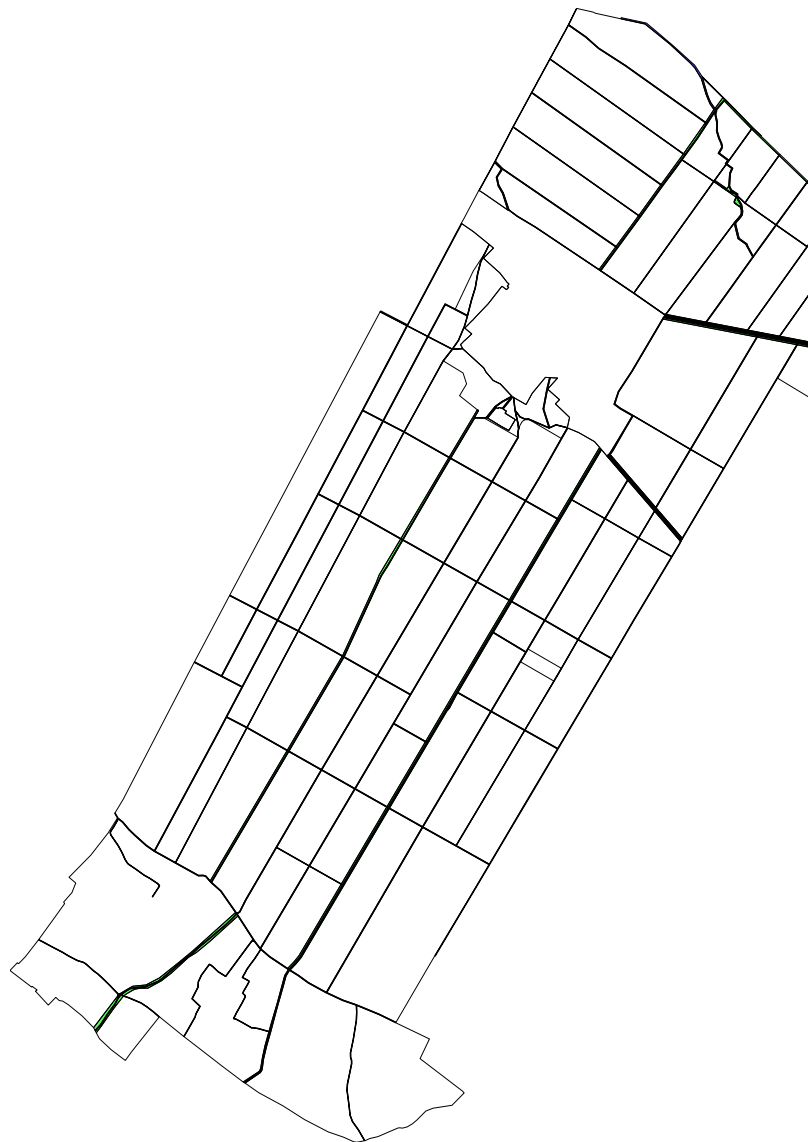
- Ефекти комасације на уређивање својинско-правних односа,
- Економски ефекти,
- Ефекат комасације одражен на животни стандард корисника,
- Ефекти комасације на инфраструктуру,
- Ефекти комасације на животну средину.



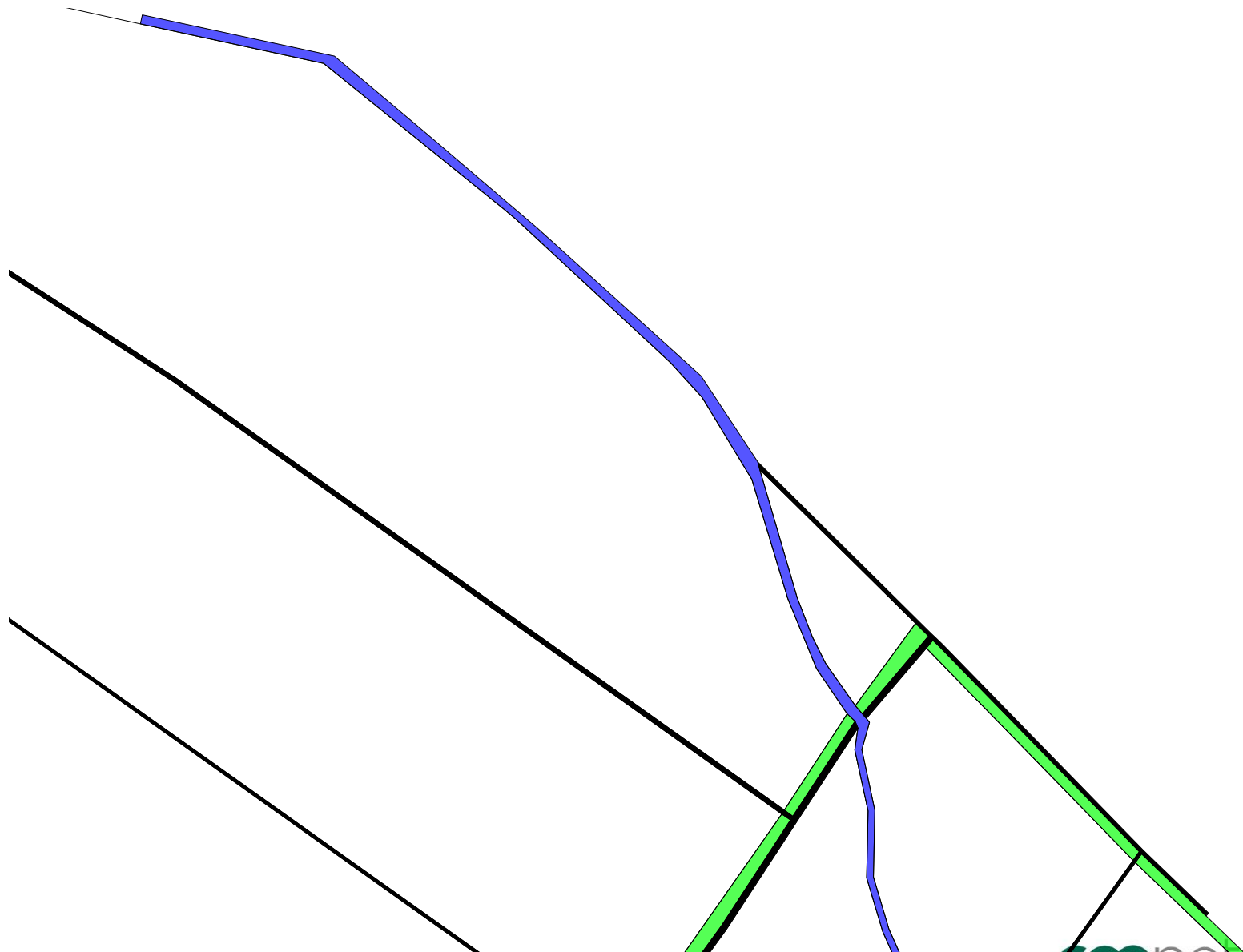
СТАЊЕ **ПРЕ** КОМАСАЦИЈЕ



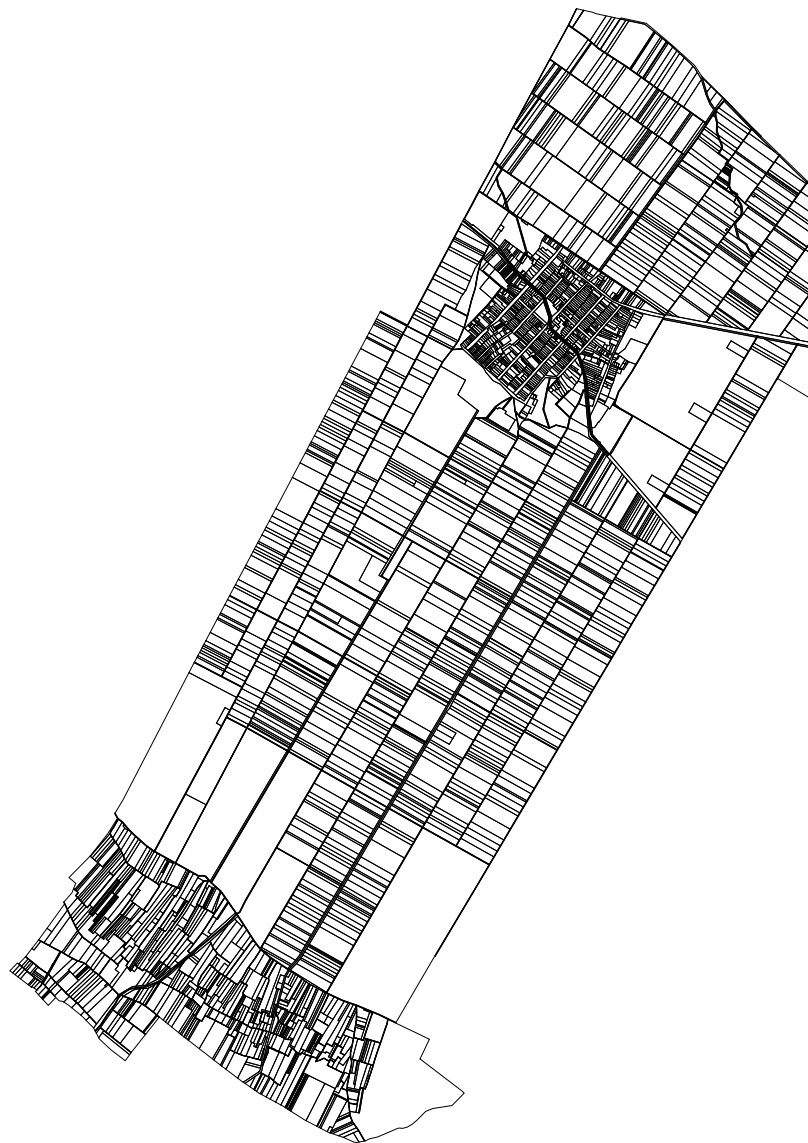
ПРОЈЕКАТ **НОВОГ СТАЊА** КОМАСАЦИЈЕ



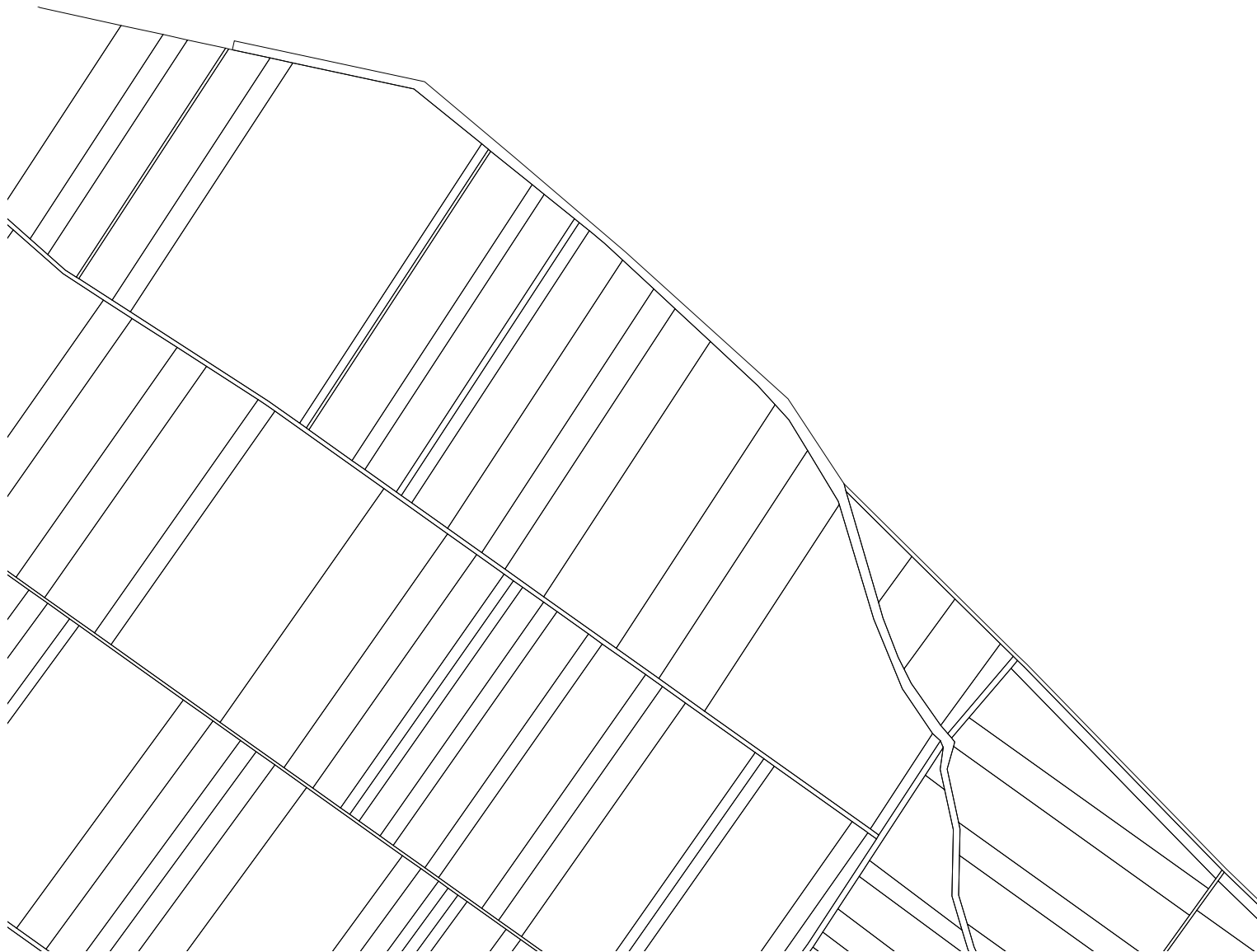
ПРОЈЕКАТ НОВОГ СТАЊА КОМАСАЦИЈЕ



СТАЊЕ ПОСЛЕ КОМАСАЦИЈЕ

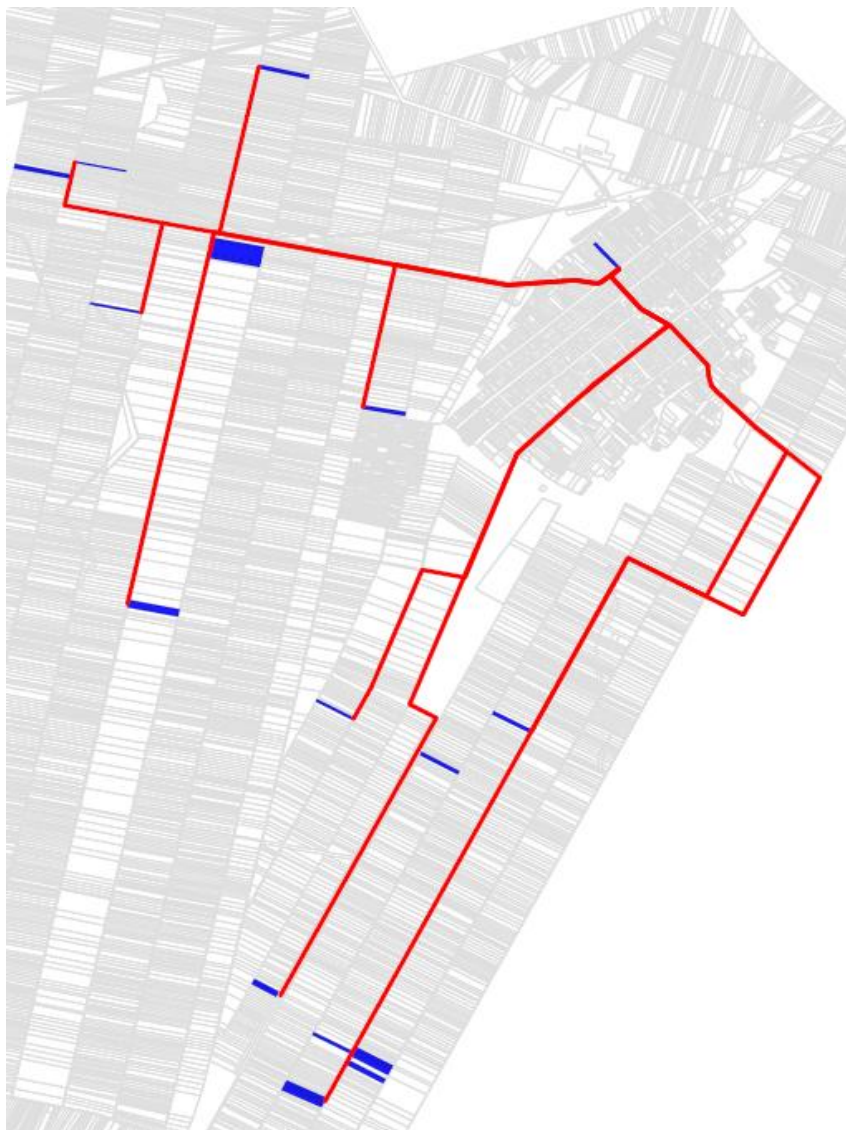


СТАЊЕ ПОСЛЕ КОМАСАЦИЈЕ



ЕФЕКТИ КОМАСАЦИЈЕ

ЕФЕКТИ КОМАСАЦИЈЕ НА УДАЉЕНОСТ ПОСЕДА



СТАЊЕ ПРЕ КОМАСАЦИЈЕ		
Број исказа	Број парцеле	Удаљеност од домаћинства до поседа (m)
2168	2482	2824.58
	7534/36, 7534/35, 7534/34	3177.18
	7976/1, 7976/2	4329.96
	7409/2, 7409/5	4143.55
	8478/1, 8478/2, 8298	4506.09
	6723/19	6001.22
	3747/80	4779.93
	3664	5986.85
	3987/2, 3987/3, 3988, 3989, 4035/1, 3973/2, 4036, 4037/2, 4037/1	8673.97
	3755/41, 3755/42, 3867/2	6903.55
		51326.88



ЕФЕКТИ КОМАСАЦИЈЕ

ЕФЕКТИ КОМАСАЦИЈЕ НА УДАЉЕНОСТ ПОСЕДА



СТАЊЕ ПОСЛЕ КОМАСАЦИЈЕ		
Број исказа	Број парцеле	Удаљеност од домаћинства до поседа (m)
2168	2928	4985.18
	3368	8374.23
		13359.41



АНАЛИЗА ПРЕУЗЕТЕ ДОКУМЕНТАЦИЈЕ КО ПАРТА

- РАЗЛОЗИ ЗА КОМАСАЦИЈУ
- КАТАСТАРСКА ДОКУМЕНТАЦИЈА
- ПРОСТОРНО-ПЛАНСКА ДОКУМЕНТАЦИЈА
- ГОДИШЊИ ПРОГРАМ ЗАШТИТЕ, УРЕЂЕЊА И КОРИШЋЕЊА ПОЉОПРИВРЕДНОГ ЗЕМЉИШТА ГРАДА ВРШЦА
- ПЕДОЛОШКЕ И ГЕОЛОШКЕ ПОДЛОГЕ



РАЗЛОЗИ ЗА КОМАСАЦИЈУ?

ЗАКОН О ПОЉОПРИВРЕДНОМ ЗЕМЉИШТУ

("Службени гласник РС", бр. 62/2006, 65/2008, 41/2009, 112/2015, 80/2017 и 95/2018)

Разлози за комасацију

Члан 31.

Комасација се врши у следећим случајевима:

- 1) када се због велике уситњености и неправилног облика катастарских парцела пољопривредно земљиште не може рационално користити;
- 2) када се врши изградња система за одводњавање или наводњавање;
- 3) када се врши изградња мреже пољских путева;
- 4) када се изградњом инфраструктурних и већих објеката (јавни путеви, железничке пруге, акумулација и др.), уређењем водотока и ширењем грађевинског реона врши даље уситњавање постојећих катастарских парцела, поремећај мреже пољских путева и система за одводњавање и наводњавање;
- 5) када је потребно извести противерозионе радове и мере.



РАЗЛОЗИ ЗА КОМАСАЦИЈУ?

ЗАКОН О О ДРЖАВНОМ ПРЕМЕРУ И КАТАСТРУ

("Службени гласник РС", бр. 72/2009, 18/2010, 65/2013, 15/2015, 96/2015, 47/2017, 113/2017, 27/2018, 41/2018, 9/2020 и 92/2023)

Разлози за обнову катастра непокретности

Члан 110.

(1) Обнова катастра непокретности врши се:

- 1) ако је постојећи премер катастра непокретности у стереографској или Золднеровој пројекцији;
- 2) у циљу унапређења тачности постојећег премера;
- 3) ако су подаци катастра непокретности уништени или неупотребљиви.

(2) Одлуку о катастарском премеру и обнови катастра непокретности доноси Завод.



РАЗЛОЗИ ЗА КОМАСАЦИЈУ?

ЗАКОН О О ДРЖАВНОМ ПРЕМЕРУ И КАТАСТРУ

("Службени гласник РС", бр. 72/2009, 18/2010, 65/2013, 15/2015, 96/2015, 47/2017, 113/2017, 27/2018, 41/2018, 9/2020 и 92/2023)

Комасациони премер

Члан 53.

- (1) Комасациони премер јесу геодетски радови који се изводе у поступку уређења земљишне територије комасацијом.
- (2) Геодетски радови из става 1. овог члана изводе се у складу са одредбама овог закона које се односе на катастарски премер и закона којим се уређује пољопривредно земљиште.
- (3) Подаци комасационог премера чине елаборат премера и користе се за оснивање, односно обнову катастра непокретности.



АНАЛИЗА КАТАСТАРСКЕ ДОКУМЕНТАЦИЈЕ

УКУПНЕ ПОВРШИНЕ И БРОЈ ПАРЦЕЛА

КАТАСТАРСКА ОПШТИНА	УКУПНА ПОВРШИНА у ha	ПОВРШИНА ГРАЂЕВИНСКОГ РЕЈОНА у ha	БРОЈ ПАРЦЕЛА У ГРАЂЕВИНСКОМ РЕЈОНУ	ПОВРШИНА ВАНГРАЂЕВИНСКОГ РЕЈОНА у ha	БРОЈ ПАРЦЕЛА У ВАНГРАЂЕВИНСКОМ РЕЈОНУ
Ватин	1580	55.8	319	1524.6	1451
Војводинци	2281	238.2	839	2043.3	4457
Вршац 2. део	9096	1607		7489.3	7559
Гудурица	2276	70	957	2202.7	4291
Загајица	2253	193.4	777	2059.2	2566
Јабланка	2011	80.7	406	1930.6	2450
Куштиљ	4556	32.8	662	4523	9333
Мали Жам	2340	104.2	558	2235.8	2394
Мало Средиште	428	24.9	371	403.4	579
Марковац	2942	59.3	833	2882.9	6301
Месић	1550	83.7	389	1466.6	2127
Орешац	1313	55.2	477	1257.8	2394
Парта	1289	273.1	538	1016.3	1802
Потпорањ	1225	49.9	356	1175.1	1490
Ритишево	2101	76.8	761	2023.8	3981
Сочица I	1894	23.5	415	1870	2625
Сочица II	275	0	0	275.1	715
Стража	1399	101.1	961	1297.5	4219
Шушара	4733	364.1	627	4369.1	2158



АНАЛИЗА КАТАСТАРСКЕ ДОКУМЕНТАЦИЈЕ КО ПАРТА

ПОДАЦИ О ГРАНИЦИ ГРАЂЕВИНСКОГ РЕОНА

Граница грађевинског реона је дефинисана Просторним планом Града Вршца, али није усаглашена са базом података катастра непокретности.

ПОДАЦИ О ПРЕМЕРУ

За **КО ПАРТА**, извршен је премер у стереографској пројекцији, методом Геодетски сто. Планови су исцртани и за грађевински и за ванграђевински реон у размери $P=1:2880$.

Премер је извршен 1910. године. Категорија премера 6 (од 60-90цм).

ПОДАЦИ О КАТАСТАРСКОМ ПЛАНУ

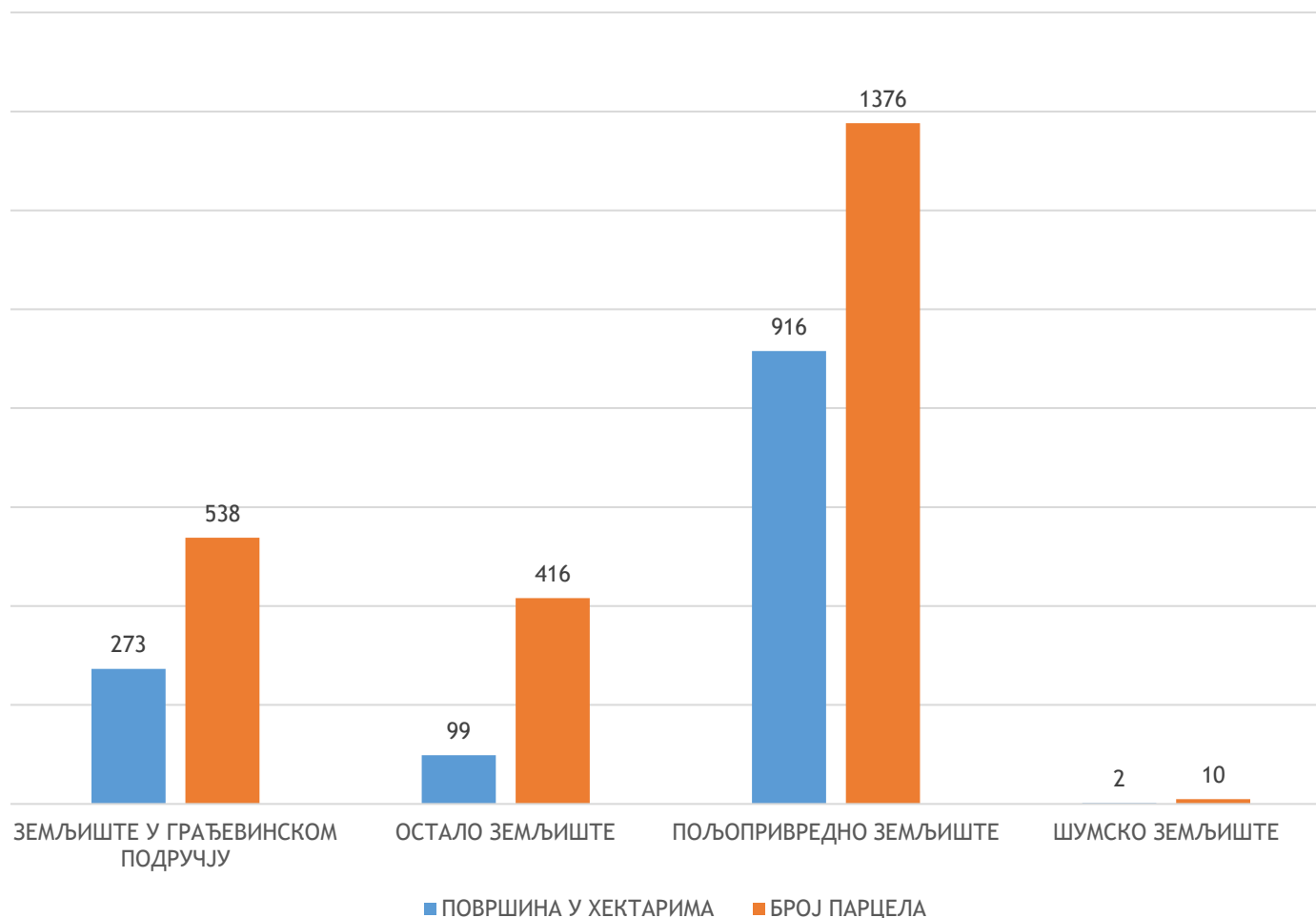
Подаци премера су преведени у дигитални облик, постоје неусаглашености графичког и алфанумеричког дела базе података, које је у поступку усаглашавања и формирања Информационог система катастра непокретности од стране СКН Вршац, односно Републичког геодетског завода.

Укупна површина **КО ПАРТА** на основу списка парцела из алфанумеричке базе катастра непокретности је **1289 хектара**, а укупна површина катастарске општине из координата тачака граничних линија у државној УТМ пројекцији је **1286 хектара**, односно разлика у површини је **-3 хектара**.



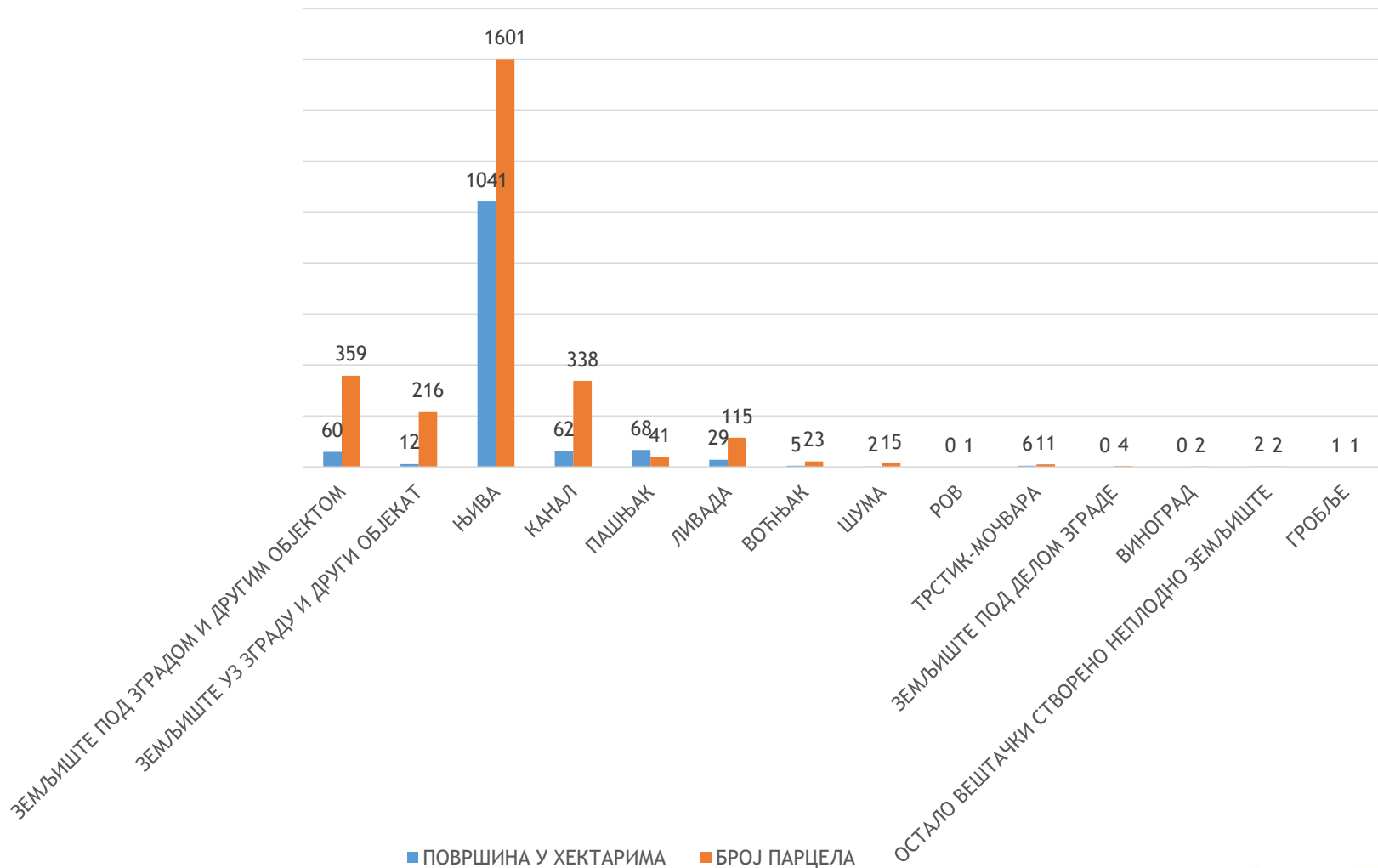
АНАЛИЗА КАТАСТАРСКЕ ДОКУМЕНТАЦИЈЕ

КАТАСТАРСКЕ ПАРЦЕЛЕ У ЗАВИСНОСТИ ОД ВРСТЕ ЗЕМЉИШТА



АНАЛИЗА КАТАСТАРСКЕ ДОКУМЕНТАЦИЈЕ

КАТАСТАРСКЕ ПАРЦЕЛЕ (ДЕЛОВИ ПАРЦЕЛА) У ЗАВИСНОСТИ ОД КУЛТУРЕ

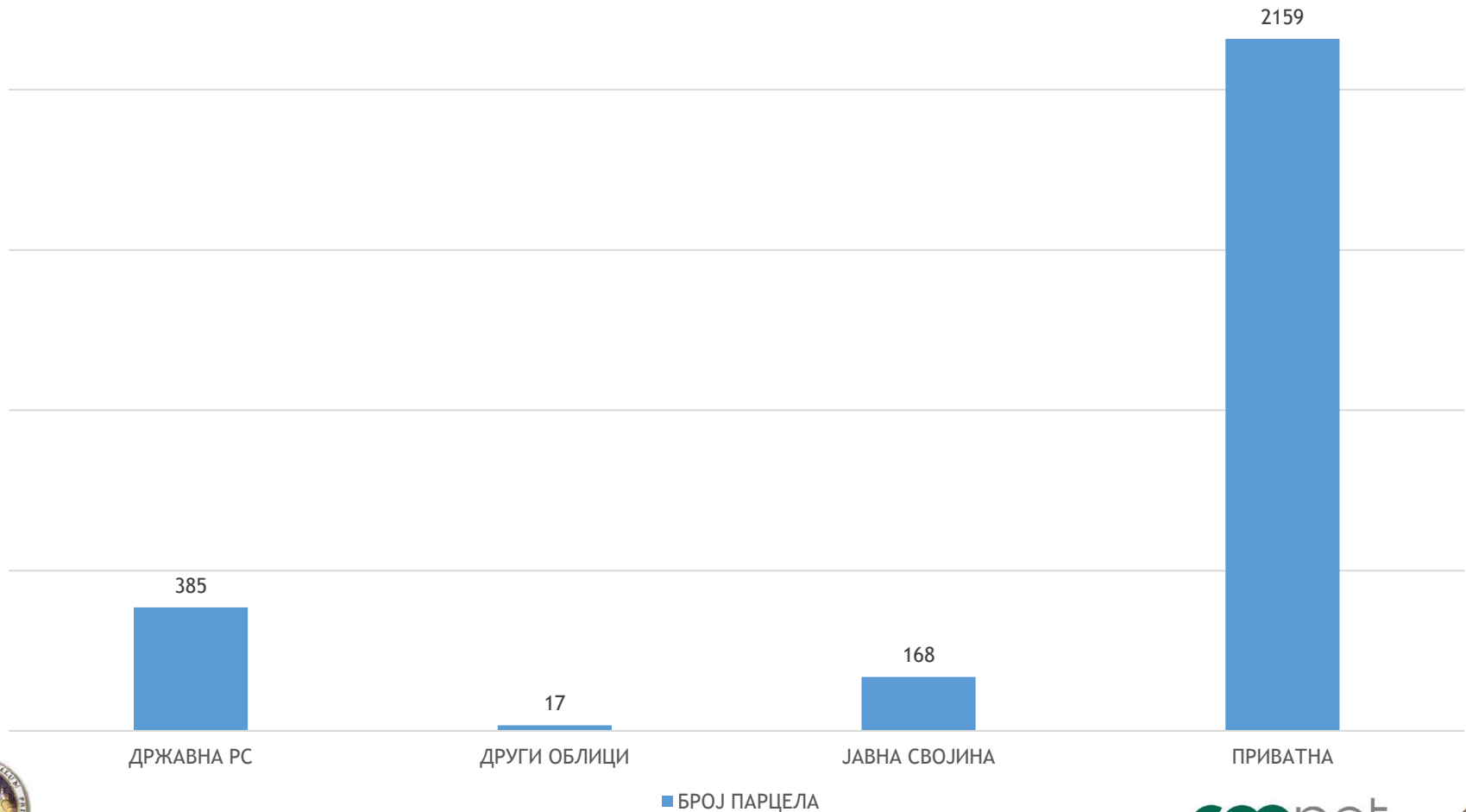


■ ПОВРШИНА У ХЕКТАРИМА ■ БРОЈ ПАРЦЕЛА



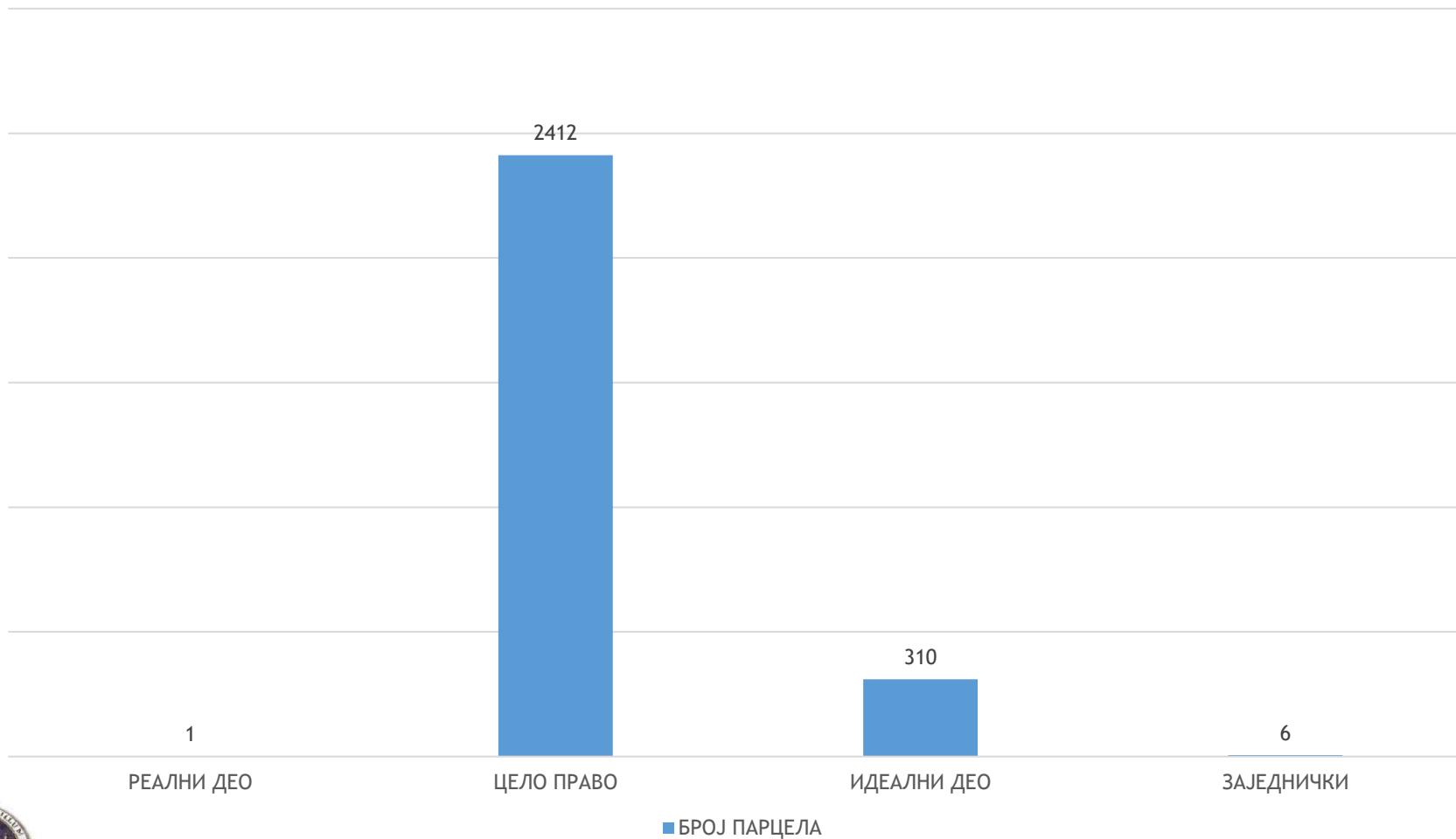
АНАЛИЗА КАТАСТАРСКЕ ДОКУМЕНТАЦИЈЕ

КАТАСТАРСКЕ ПАРЦЕЛЕ У ЗАВИСНОСТИ ОД ОБЛИКА СВОЈИНЕ



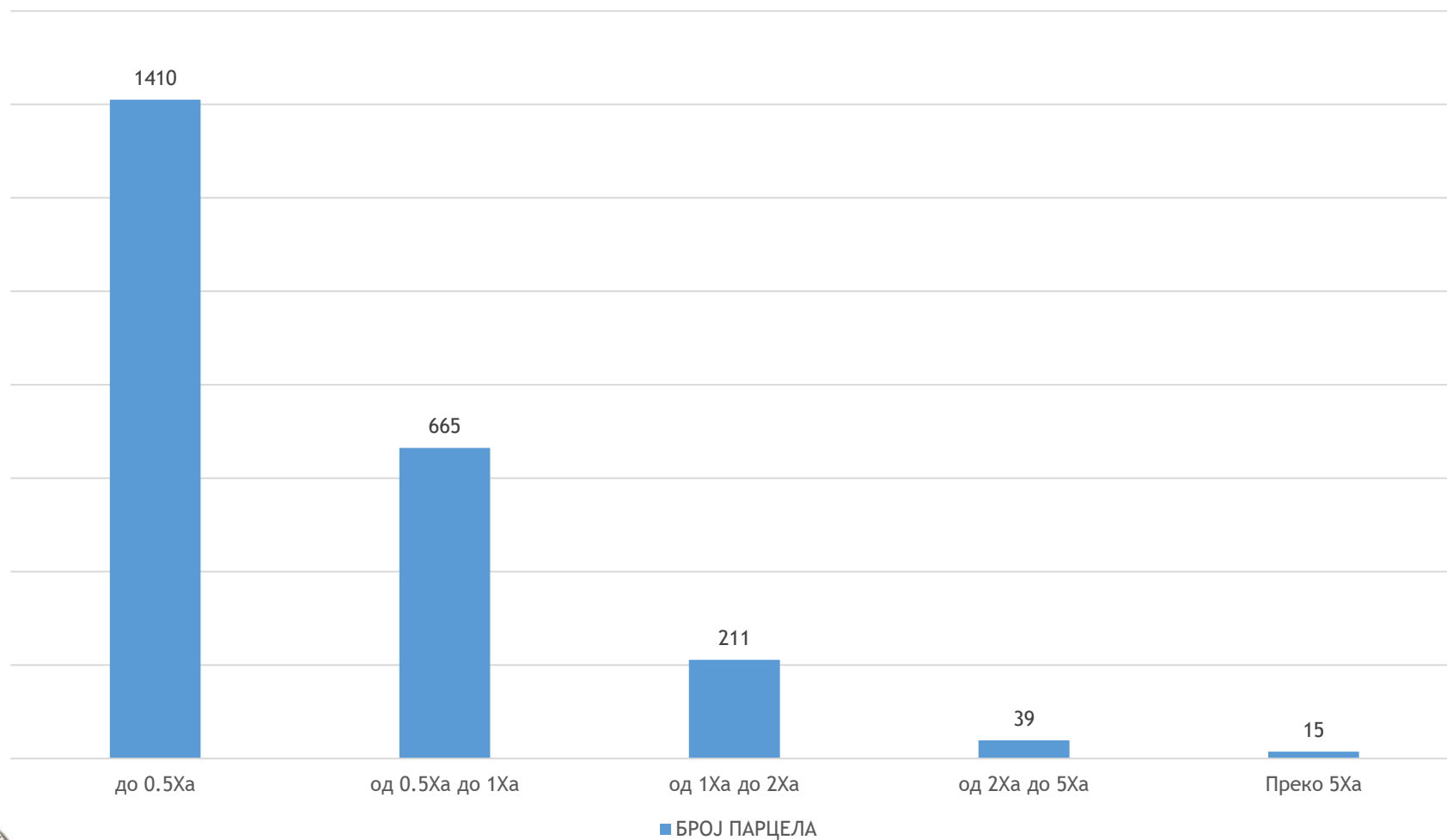
АНАЛИЗА КАТАСТАРСКЕ ДОКУМЕНТАЦИЈЕ

КАТАСТАРСКЕ ПАРЦЕЛЕ У ЗАВИСНОСТИ ОД ВРСТЕ ПРАВА



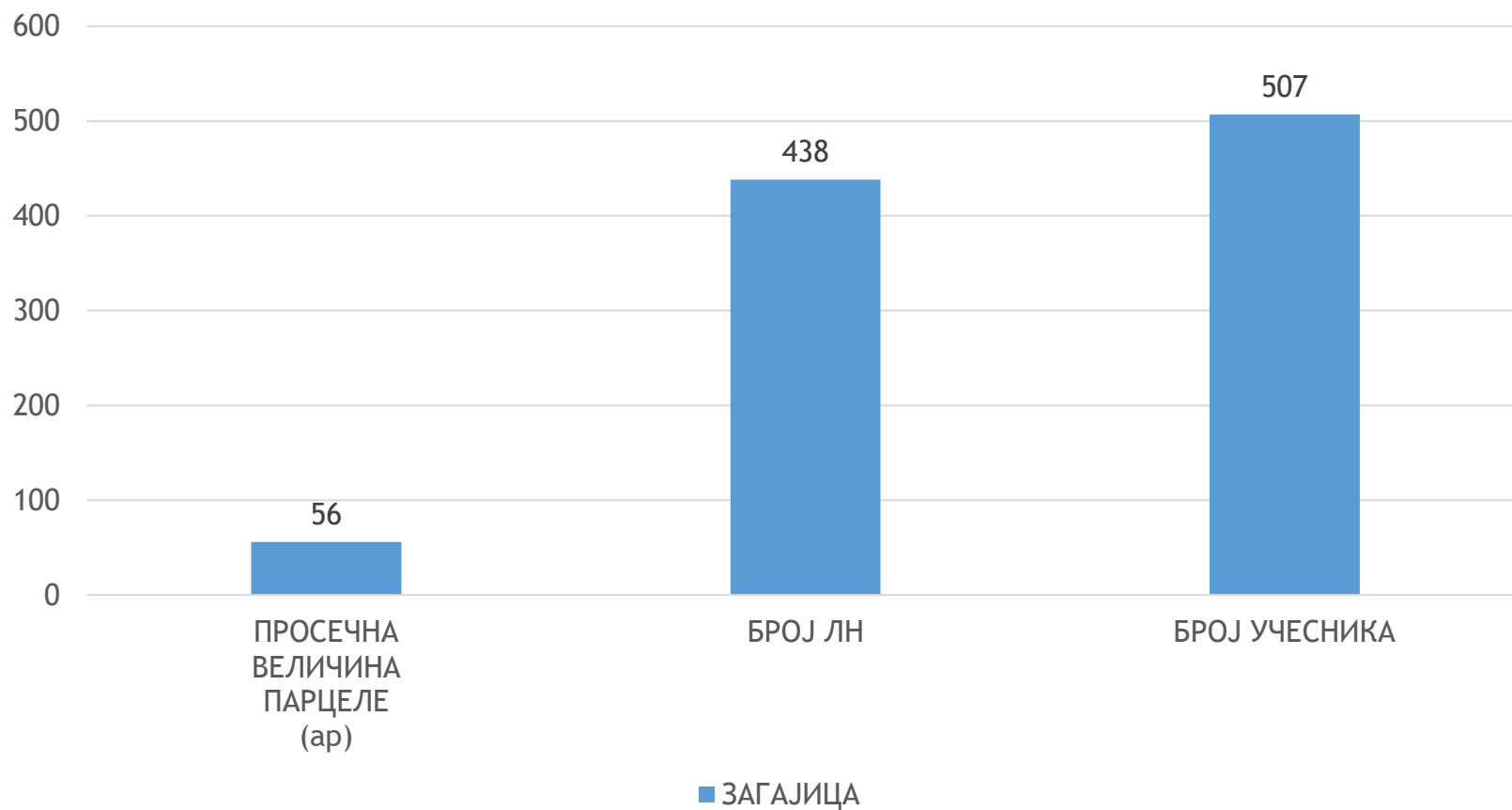
АНАЛИЗА КАТАСТАРСКЕ ДОКУМЕНТАЦИЈЕ

КАТАСТАРСКЕ ПАРЦЕЛЕ У ЗАВИСНОСТИ ОД ВЕЛИЧИНЕ



АНАЛИЗА КАТАСТАРСКЕ ДОКУМЕНТАЦИЈЕ

ПРОСЕЧНА ВЕЛИЧИНА ПАРЦЕЛЕ, БРОЈ ЛН И БРОЈ УЧЕСНИКА КО ПАРТА



АНАЛИЗА КАТАСТАРСКЕ ДОКУМЕНТАЦИЈЕ

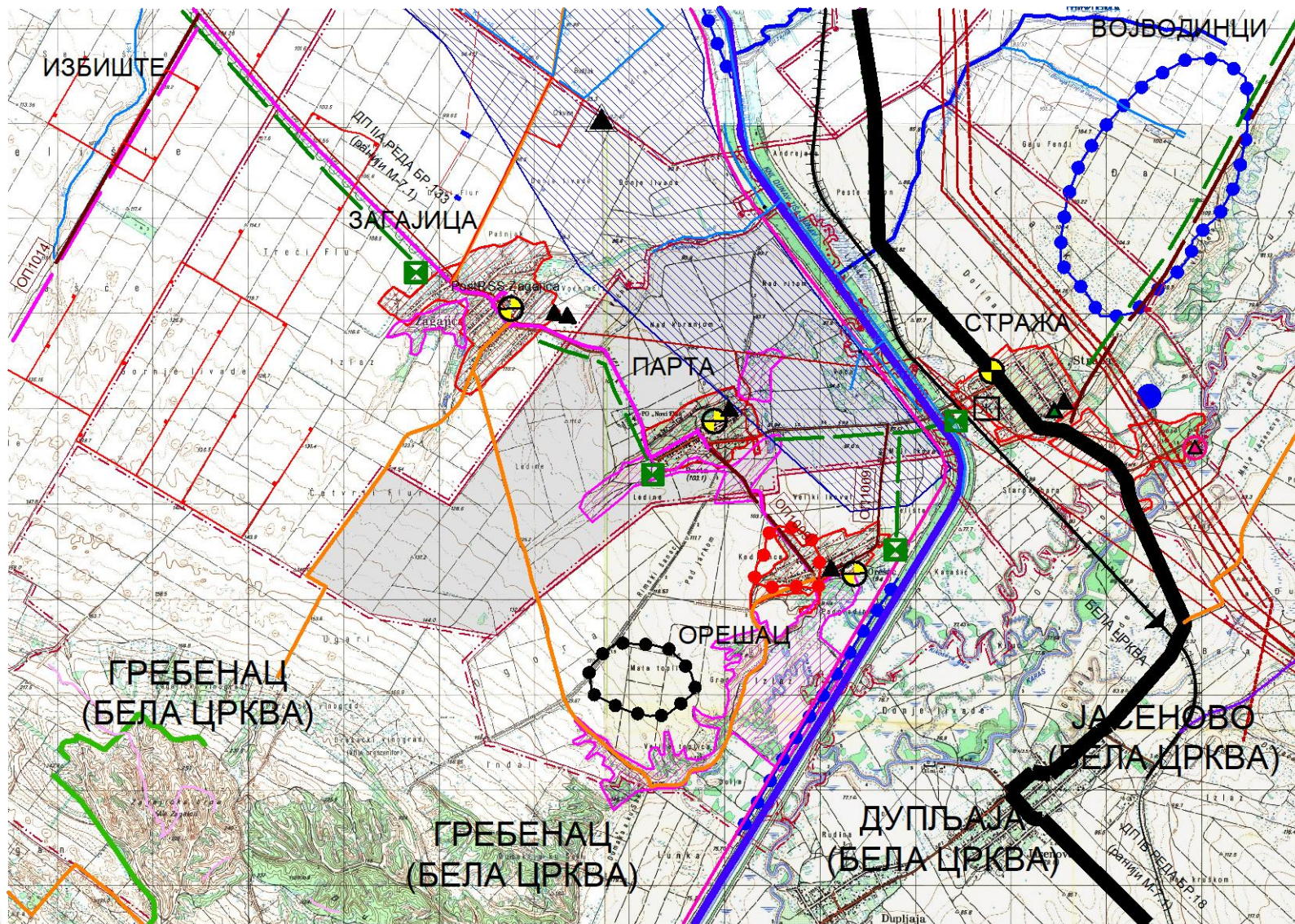
ПОДАЦИ О РАЗГРАНИЧЕЊУ КАТАСТАРСКЕ ОПШТИНЕ

Граница **КО ПАРТА** се састоји од следећих граничних линија:

1. ПАРТА - ГРЕБЕНАЦ (БЕЛА ЦРКВА) (НИЈЕ УТВРЂЕНА)
2. ПАРТА - ЗАГАЈИЦА (НИЈЕ УТВРЂЕНА)
3. ПАРТА - СТРАЖА (НИЈЕ УТВРЂЕНА)
4. ПАРТА - ОРЕШАЦ (НИЈЕ УТВРЂЕНА)




АНАЛИЗА ПРОСТОРНО-ПЛАНСКЕ ДОКУМЕНТАЦИЈЕ



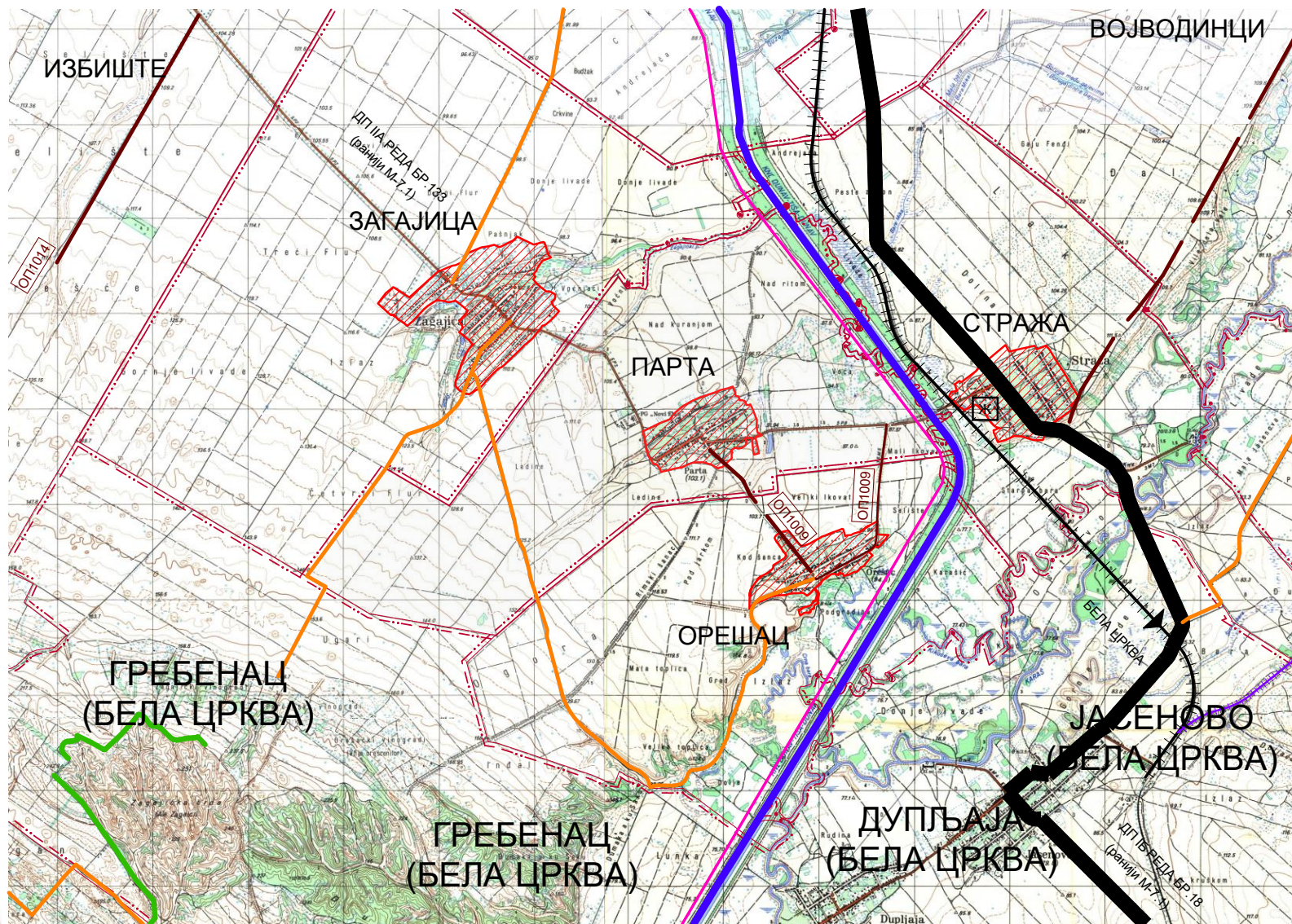
АНАЛИЗА ПРОСТОРНО-ПЛАНСКЕ ДОКУМЕНТАЦИЈЕ

ЛЕГЕНДА:

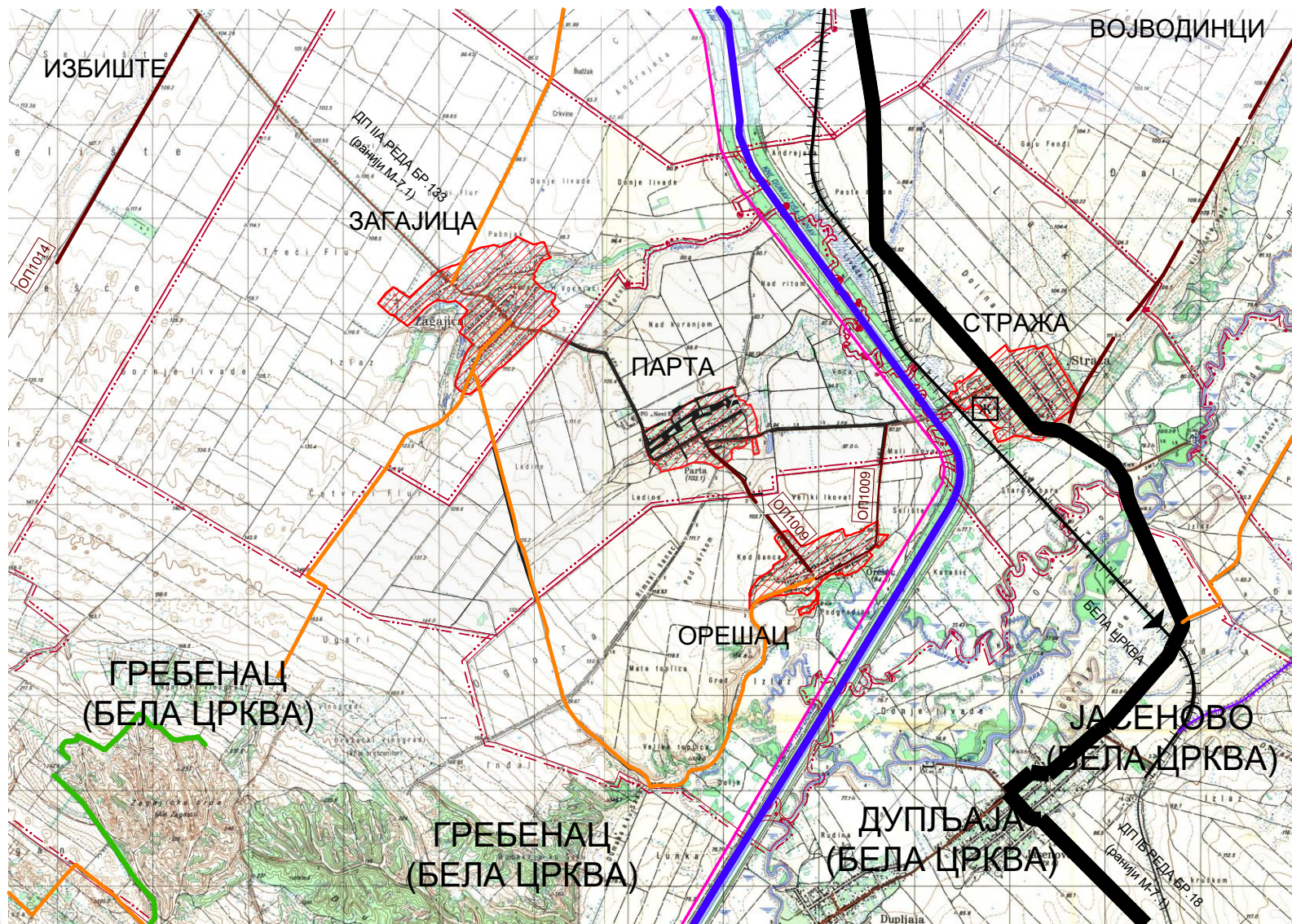
<p>ГРАНИЦЕ</p> <ul style="list-style-type: none">  ДРЖАВНА ГРАНИЦА  ГРАНИЦА ОПШТИНЕ  ГРАНИЦА КАТАСТАРСКЕ ОПШТИНЕ   ГРАЂЕВИНСКИ РЕОИ НАСЕЉА 	<p>ВОДОПРИВРЕНА ИНФРАСТРУКТУРА</p> <ul style="list-style-type: none">  ПОСТОЈЕЋЕ МИКРОКОМУНАЦИЈЕ  ПЛАНИРАНЕ МИКРОКОМУНАЦИЈЕ  ПОТОЦИ И КАНАЛИ  КАНАЛСКА МРЕЖА ХС ДГД  ИЗВОРИШТЕ  ПОТЕНЦИЈАНО ИЗВОРИШТЕ ВОДНОСНАБДЕВАЊА  ОДБРАМБЕНИ НАСИ 	<p>ЗАШТИЂЕНА ПРИРОДНА ДОБРА</p> <ul style="list-style-type: none">  СПЕЦИЈАЛНИ РЕЗЕРВАТ ПРИРОДЕ "ДЕМБЕЛСКА ПЕШЧАРА"  РЕЖИМ I СТЕПЕНА ЗАШТИТЕ  РЕЖИМ II СТЕПЕНА ЗАШТИТЕ  РЕЖИМ III СТЕПЕНА ЗАШТИТЕ  ПРЕОД ИЗВЕТНИК ОДЖКА "ВРШАКЕ ПЛАНИНЕ"  РЕЖИМ I СТЕПЕНА ЗАШТИТЕ  РЕЖИМ II СТЕПЕНА ЗАШТИТЕ  РЕЖИМ III СТЕПЕНА ЗАШТИТЕ  ЗАШТИЂЕНО СТАНИШТА "МАВИВРШАНИРИМ"  РЕЖИМ I СТЕПЕНА ЗАШТИТЕ  РЕЖИМ II СТЕПЕНА ЗАШТИТЕ
<p>САОБРАЋАЈНА ИНФРАСТРУКТУРА</p> <ul style="list-style-type: none">  ДРЖАВСКИ САОБРАЋАЈ ГРАНИЧНИ ПРЕЛАЗ  ДЕНЕВНИСНО УКРАШЊЕ  ПОТЕНЦИЈАНИ КОРИДОР ПЛАНИРАНОГ АУТОПУТА  ДРЖАВНИ ПУТ I РЕДА  ДРЖАВНИ ПУТ II РЕДА  ОБИЛАЗНИЦА  ОПШТИНСКИ ПУТ ПОСТОЈЕЋИ  ОПШТИНСКИ ПУТ ПЛАНИРАНИ  НЕКАТЕГОРИСАНИ ПУТ ПОСТ.  НЕКАТЕГОРИСАНИ ПУТ ПЛАН.  ПЛАНИРАНИ НАЦИОНАЛНИ ЕКОЛОШКИ И ТИПИЧНИ КОРИДОР 	<p>ЕЛЕКТРОЕНЕРГЕТСКА И ТТ ИНФРАСТРУКТУРА</p> <ul style="list-style-type: none">  ПЛАНИРАНА МАЛА ХИДРОЕЛЕКТРАНА  ПЛАНИРАНА ТС 400 / 110kV  ПЛАНИРАНИ 400 kV ДВ  ПОСТОЈЕЋИ 110 kV ДВ  ПЛАНИРАНИ 110 kV ДВ  ПОСТОЈЕЋА ТС 110 / 35kV ПЛАН 110 / 20kV  ПОСТОЈЕЋА ТС 110 / 20kV  ПОСТОЈЕЋА ТС 35 / 10kV ПЛАН 20kV РАЗВОДНО ЧВОРИШТЕ  ПОСТОЈЕЋИ 35 kV ДВ ПЛАН 20kV ДВ  ПОСТОЈЕЋИ 20 / 10kV ДВ ПЛАН 20kV ДВ  ПТТ (АПЦ) 	<p>СПОМЕНИК ПРИРОДЕ</p> <ul style="list-style-type: none">  ХРАСТОВА ШИМА "СТРАЖА"  КРИНОШНА ШИМА У ВЕЛИКОМ СРЕДИШЉУ  ДРВОРЕД ДУДОВА  СЛОМЕН ШИМА У КОШТИЊУ СПОМЕНИК ПРИРОДЕ - ВРТНЕ АРХИТЕКТУРЕ  ПАРК У ВРШЦУ  ПАРК У ВЛАКОВЦУ
<p>ВОДНИ САОБРАЋАЈ</p> <ul style="list-style-type: none">  ПЛОВНИ КАНАЛ  ПРИСТАИ <p>ЖЕЛЕЗНИЧКИ САОБРАЋАЈ</p> <ul style="list-style-type: none">  ПРУГА ПОСТОЈЕЋА  ЖЕЛЕЗНИКА СТАНИЦА  ПЛАНИРАНА ИСГРАЂАЊА ДРУГОГ КОЛУСЕКА  КОРИДОР ПЛАНИРАНЕ ТУРИСТИКЕ ПРЖЕ <p>ВАЗДУШНИ САОБРАЋАЈ</p> <ul style="list-style-type: none">  АЕРОДРОМ 	<ul style="list-style-type: none">  ПОСТОЈЕЋИ РР КОРИДОР  ПОСТОЈЕЋИ ОПТИЧКИ КАБЕЛ  ПЛАНИРАНИ ОПТИЧКИ КАБЕЛ  ПОСТОЈЕЋА РС  ПЛАНИРАНА РС  ПОСТОЈЕЋИ РТВ РЕБЕТИГОР  ПЛАНИРАНИ РТВ РЕБЕТИГОР 	<p>СТАНИШТА ПРИРОДНИХ РЕТКОСТИ</p> <ul style="list-style-type: none">  СТАНИШТА ПРИРОДНИХ РЕТКОСТИ ОД НАЦИОНАЛНОГ ЗНАЧАЈА  СТАНИШТА ПРИРОДНИХ РЕТКОСТИ ОД МЕЂУНАРОДНОГ ЗНАЧАЈА - IBA  СТАНИШТА ПРИРОДНИХ РЕТКОСТИ ОД МЕЂУНАРОДНОГ ЗНАЧАЈА - IBA  ЕМЕРАЛД РЕГИОН  ПБА РЕГИОН  ЕКОЛОШКИ КОРИДОРИ
	<p>ГАСНА ИНФРАСТРУКТУРА</p> <ul style="list-style-type: none">  ДЕТАЉНА НАФТНО-ГЕОЛОШКА И СТРАЖИВАЊА  ПОСТОЈЕЋА МРС  ПЛАНИРАНА МРС  ПОСТОЈЕЋИ РАЗВОДНИ ГАСОВОД  ПЛАНИРАНИ РАЗВОДНИ ГАСОВОД 	<p>НЕПОКРЕТНА КУЛТУРНА ДОБРА</p> <ul style="list-style-type: none">  АРХЕОЛОШКА НАМАЗИШТА ОД ИЗВЕТНОГ ЗНАЧАЈА  АРХЕОЛОШКИ ЛОКАЛИТЕТИ СА УТВЕРЂЕНИМ АРХЕОЛОШКИМ САДРЖАЈИМА  СПОМЕНИЦИ КУЛТУРЕ И ЗАШТИЂЕНА КУЛТУРНА ДОБРА



САОБРАЋАЈНА ИНФРАСТРУКТУРА



МРЕЖА ПУТЕВА



ВОЈВОДИНЦИ

ИЗБИШТЕ

ЗАГАЈИЦА

ПАРТА

СТРАЖА

ОРЕШАЦ

ЈАСЕНОВО
(БЕЛА ЦРКВА)

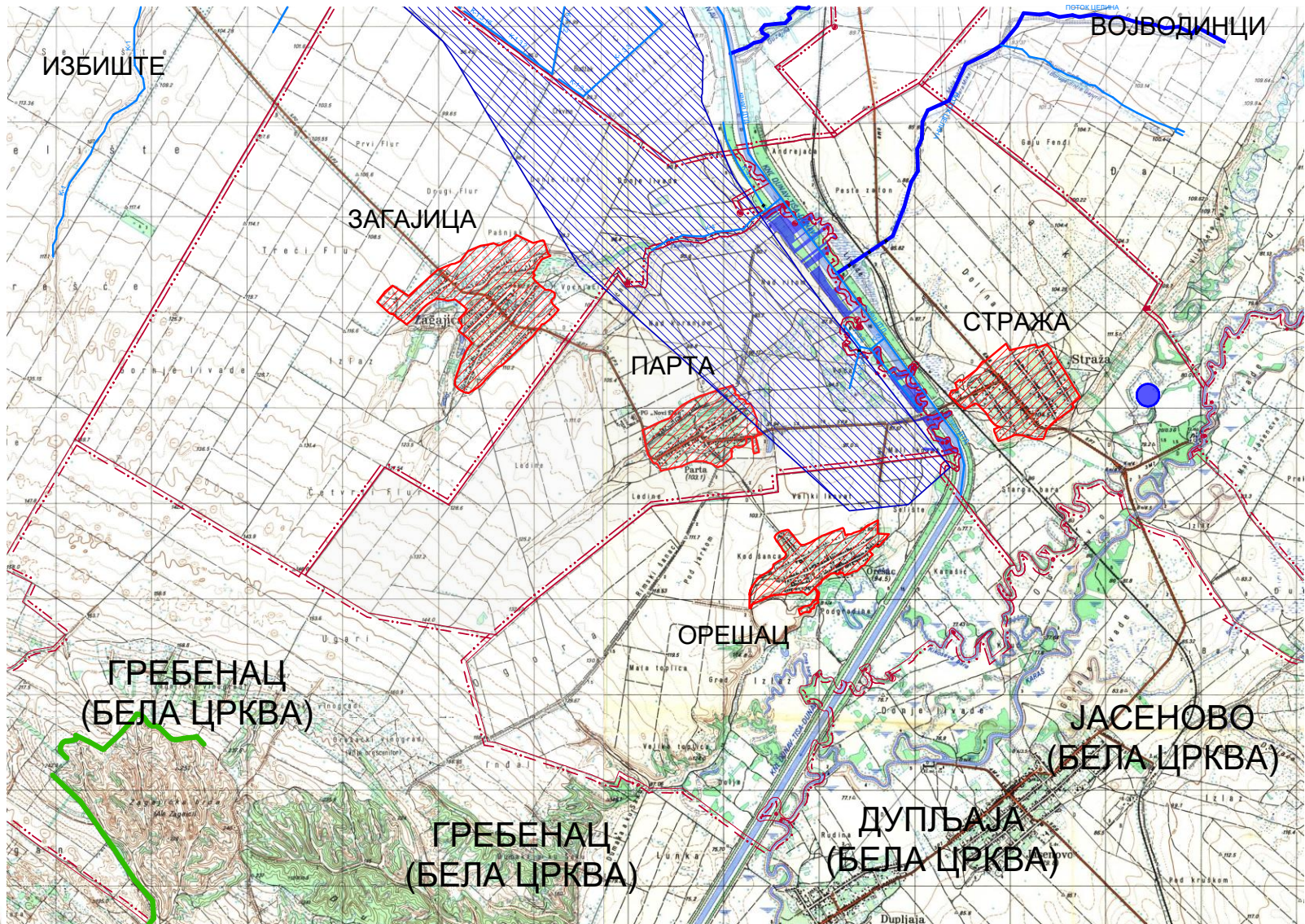
ГРЕБЕНАЦ
(БЕЛА ЦРКВА)

ГРЕБЕНАЦ
(БЕЛА ЦРКВА)

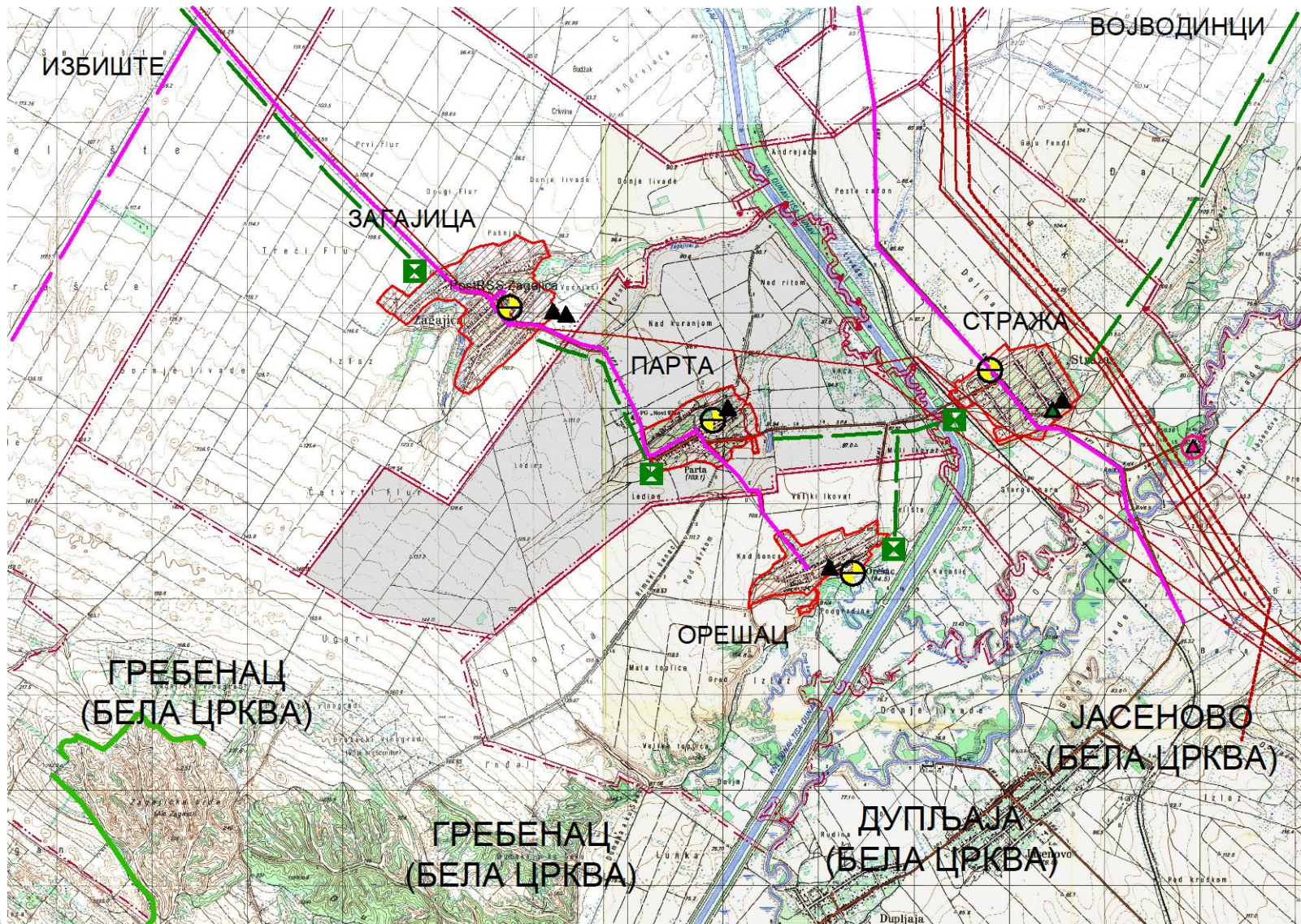
ДУПЉАЈА
(БЕЛА ЦРКВА)



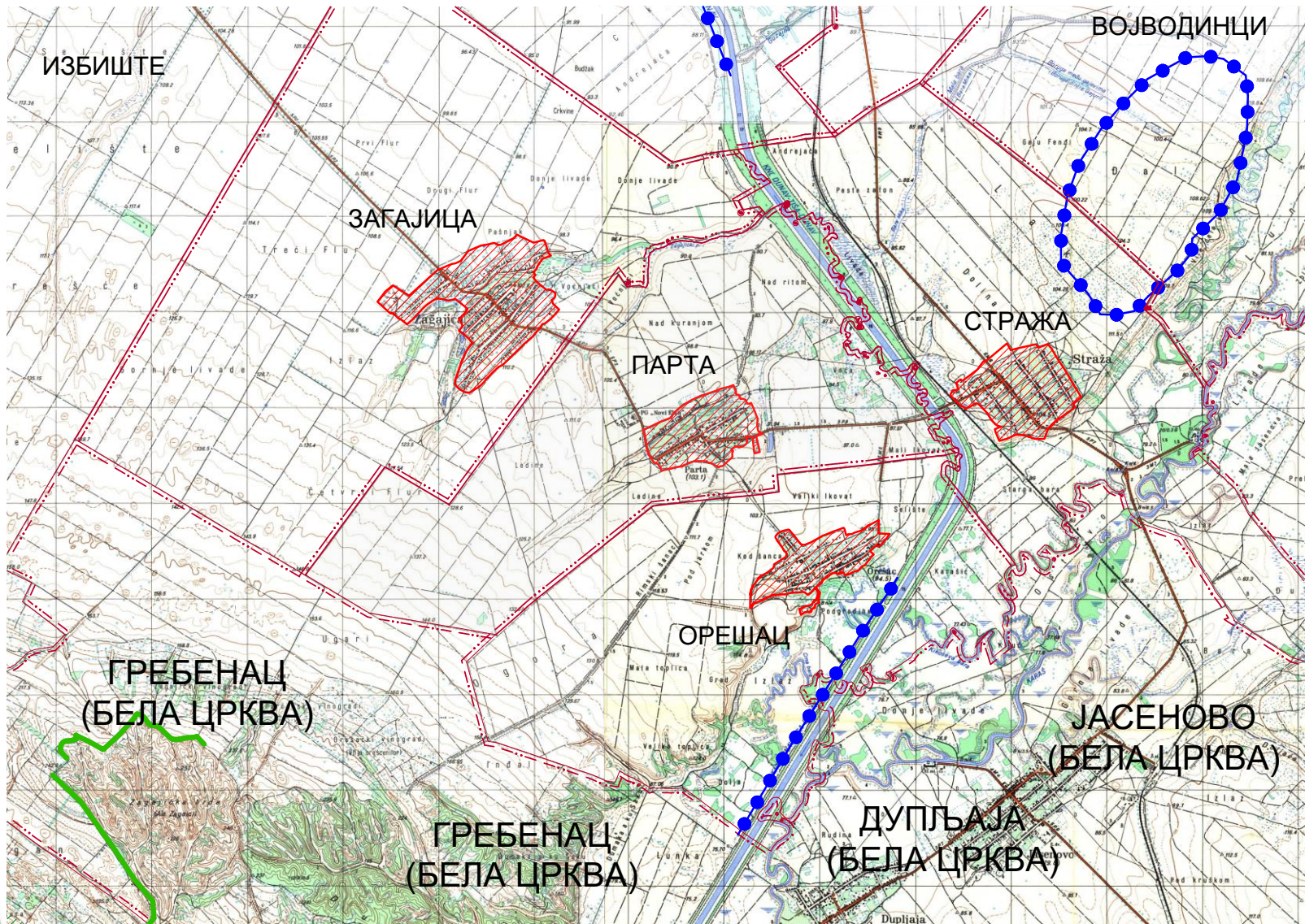
ВОДЕ



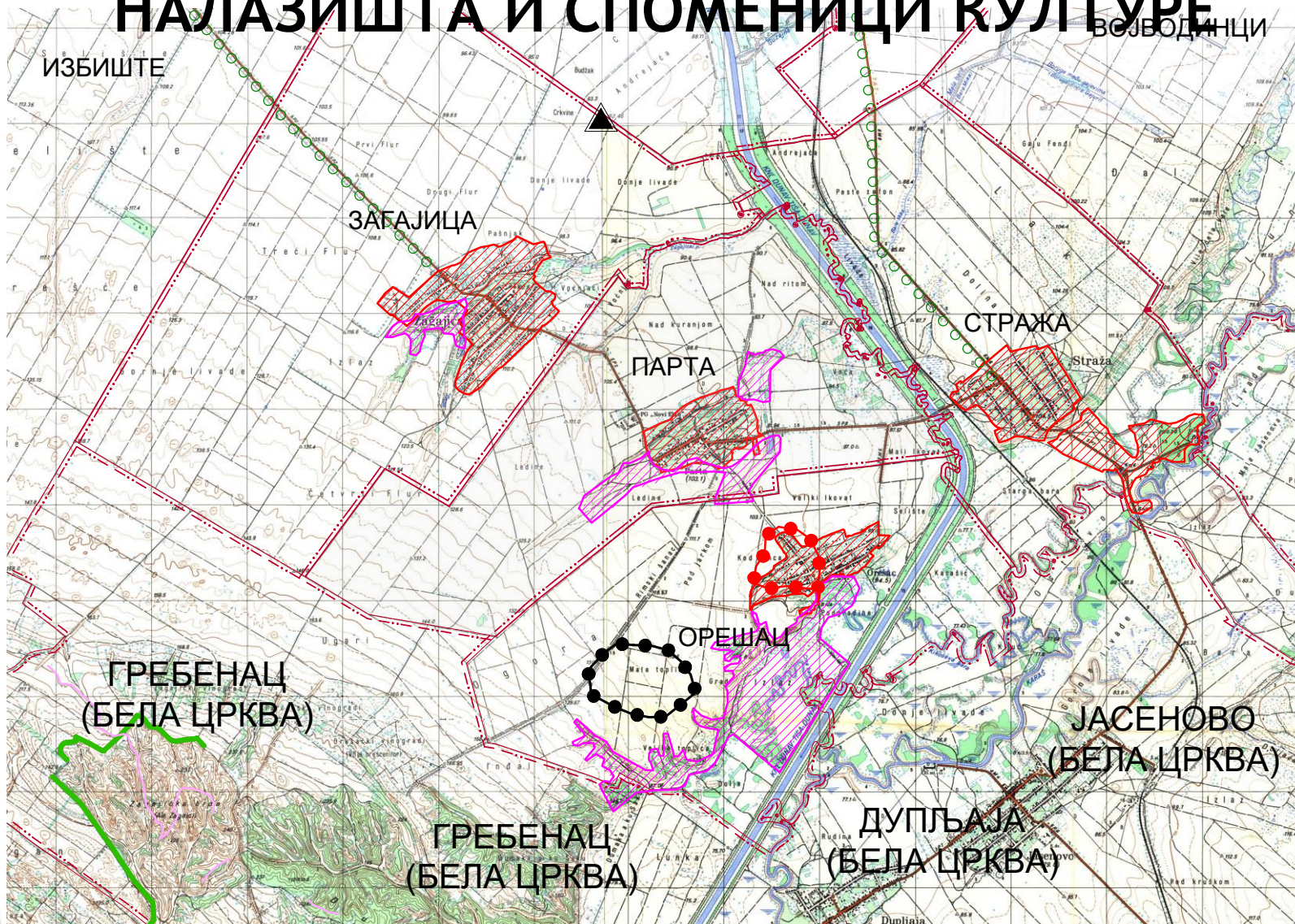
ЕНЕРГЕТСКА ИНФРАСТРУКТУРА



ЕКОЛОШКИ КОРИДОР



СТАНИШТА ПРИРОДНИХ РЕТКОСТИ ОД НАЦИОНАЛНОГ ЗНАЧАЈА, АРХЕОЛОШКА НАЛАЗИШТА И СПОМЕНИЦИ КУЛТУРЕ



**ГЕНЕЗА, ОСОБИНЕ И
ЕКОЛОШКО-ПРОИЗВОДНИ
ПОТЕНЦИЈАЛИ ЗЕМЉИШТА НА
ТЕРИТОРИЈИ КО ПАРТА
ГРАД ВРШАЦ**

ДАВОР МИЛОЈКОВИЋ, маг.инж.пољ.



- У овој презентацији је укратко дефинисана улога и значај основних педогенетских фактора као што су *геолошка и педолошка подлога и услови рељефа и климе.*



КОМАСАЦИЈА ЗЕМЉИШТА

- Комасација земљишта се спроводи у циљу постизања веће продуктивности код пољопривредне производње.
- Традиционални поступци извођења процеса комасације су се временом унапређивали захваљујући стеченим искуствима и технолошком развоју.
- Данас слободно можемо рећи да су се и сами циљеви комасације донекле променили.
- Данашњи процес комасације је важан део самог руралног развоја, и има далеко шири фокус од саме пољопривредне производње



ЦИЉЕВИ ДАНАС

- Равномернији развој државне територије
- Смањење миграције становништва из села у градове
- Балансирање супротних интереса пољопривреде и заштите животне средине
- Обезбеђење земљишта за планирање урбаног развоја сеоских и градских насеља, изградњу инфраструктуре, индустријских и објеката туризма и рекреације



ПРОУЧАВАЊЕ ДОСТУПНИХ ПОДАТАКА

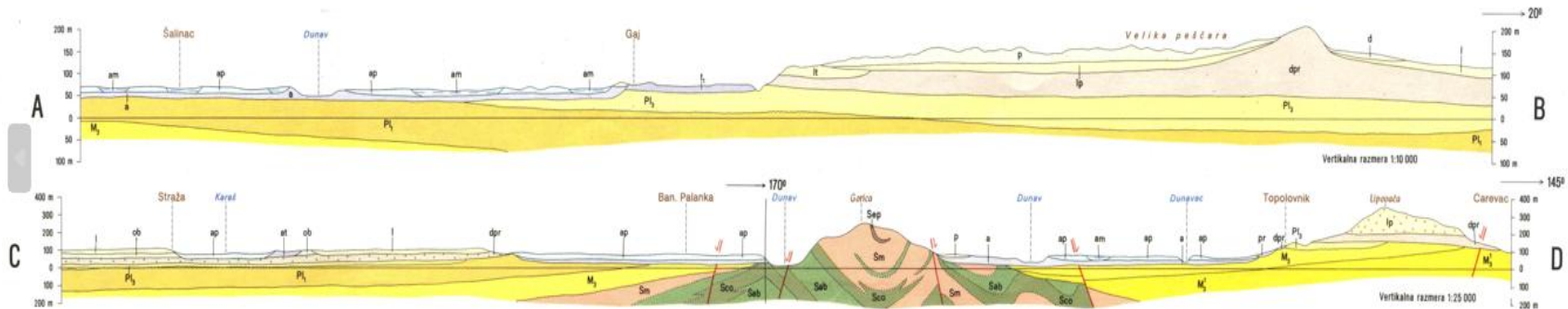
- ГЕОЛОШКА ПОДЛОГА
- ПЕДОЛОШКА ПОДЛОГА
- РЕЉЕФ КОМАСАЦИОНОГ ПОДРУЧЈА
- ПРОМЕТНА ВРЕДНОСТ ЗЕМЉИШТА
- ПРОСЕЧНИ ПРИНОСИ НАЈЗАСТУПЉЕНИЈИХ КУЛТУРА



ГЕОЛОШКЕ КАРАКТЕРИСТИКЕ КО ПАРТА

- Као што се може видети из геолошке карте , и на пресеку геоморфолошких структура, геолошку структуру КО Парта чине:
- а - Алувијум; Фација корита; шљункови и пескови
- at - Алувијум; тераса (3-5 м): алеврити и пескови
- d - Делувијум; лесоидни алверити и пескови
- I - Еолски лес





GEOLOŠKI STUB

1:5 000 (za kvaratar 1:3 000)

STAROST	GRAFIČKI PRIKAZ	Debljina u m	TEKSTUALNI PRIKAZ	
			Starost	Opis
K V A R T A R		< 25	Deluvijum: alevriti i peskovi	Eolski ili „živi“ pesak
		100	Eolski les i pogrebene zemlje	Eolski lesoidni peskovi
		90	Barski alevriti i peskovi	
		90	Šjunktovi, peskovi, alevriti i konkrezijski horizonti	



- Геолошке подлоге су основне стене и тло које чине површину Земље, а састоје се од различитих врста материјала као што су камење, песак, глина и минерали. Оне су важне у пољопривреди јер утичу на квалитет и структуру земљишта, као и на доступност воде и хранљивих материја које биљке требају.
- Геолошке подлоге могу одредити плодност земљишта, али и осетљивост на ерозију, те на тај начин имају значајан утицај на принос и одрживост пољопривредне производње.



- Природни услови, нарочито састав геолошког супстрата и својства земљишта утичу на еколошки карактер вегетације
- **Еколошки карактер вегетације** односи се на начин на који биљни покривач одговара на различите еколошке услове као што су климатски, тло, вода и микроклиматске промене. Вегетација се прилагођава својим окружењем, тако да различите врсте биљака расту у одређеним условима који им највише одговарају.
- Овај карактер утиче на разноврсност екосистема, јер одређује који типови биљака и животиња могу да опстану на одређеним просторима, чиме се обезбеђује стабилност и одрживост животне средине.



ПЕДОЛОШКЕ КАРАКТЕРИСТИКЕ

- Педолошке карактеристике се односе на особине и структуру земљишта, укључујући његову текстуру, pH вредност, плодност, способност задржавања воде и садржај органских материја. Ове карактеристике су важне јер утичу на раст биљака, доступност хранљивих материја и водне ресурсе.
- Педолошке особине земљишта одређују који типови биљака могу расти и како ће се пољопривредне културе развијати, што има директан утицај на пољопривредну производњу и еколошку равнотежу.



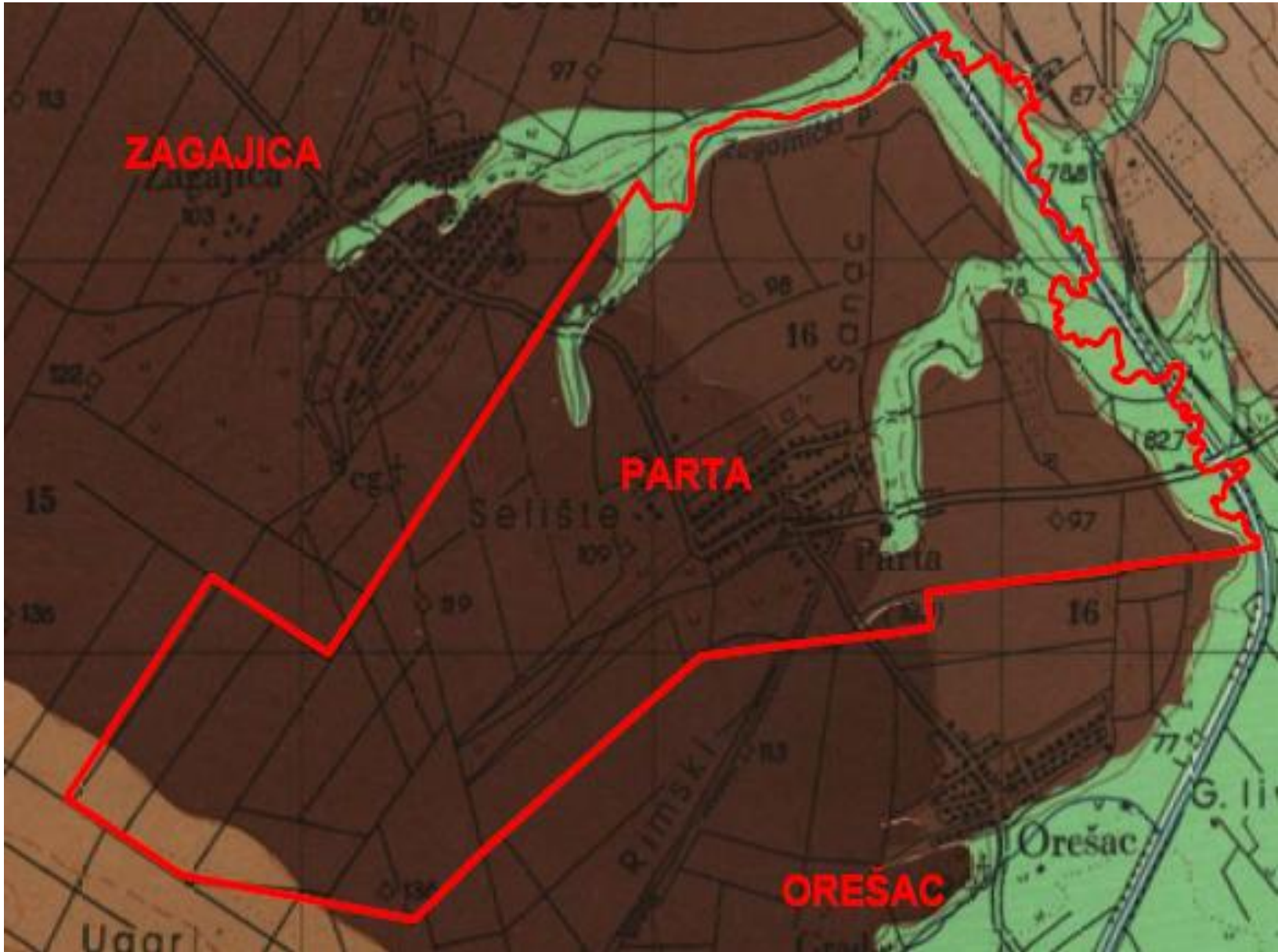
ПЕДОЛОШКЕ КАРАКТЕРИСТИКЕ КО ПАРТА

- Педолошке карактеристике комасационог подручја су такве да на целој површини катастарске општине Парта доминирају земљишта из реда аутоморфних земљишта (на око 90% површине), док у зони утицаја канала ДТД имамо и појаву хидроморфних типова земљишта.
- На основу анализе доступних података, и података прикупљених извођењем радова на околним општинама (Катастарско класирање и Комасациона процена земљишта), на комасационом подручју атара КО Парта, евидентирана су земљишта:



- Чернозем карбонатни (мицеларни) на лесном платоу
- Чернозем карбонатни (мицеларни) на лесној тераси
- Чернозем на песковитом лесу
- Алувијално забарено земљиште





ЧЕРНОЗЕМ

- Чернозем је идеалан за гајење готово свих ратарских култура укључујући пшеницу, кукуруз, јечам, сунцокрет, шећерну репу и соју
- Повртарске културе попут парадајза, паприке и кромпира
- Такође се употребљава за воћњаке (јабукe, шљиве) и винограде
- Чернозем се сматра одрживим земљиштем које може уз минималне интервенције дуго задржати своју плодност



ЧЕРНОЗЕМ КАРБОНАТНИ (МИЦЕЛАРНИ)

- Водни талози током зиме и у првој половини лета омогућују бујан развој вегетације. Због сувог лета и хладне зиме умерена је минерализација па долази до акумулације хумуса.
- Сува топла лета, хладне зиме, мале количине падавина, ветрови који исушују земљиште, не омогућавају интензивно распадање алумосиликата па је успорено стварање минерала глине. На прелазном АС хоризонту илувијације су у облику белих нити које личе на плесни, па се по томе називају *псеудомицелије*.



ПРОБЛЕМИ КОЈИ СЕ ЈАВЉАЈУ НА ЧЕРНОЗЕМИМА

- **Ерозија** - на отвореним површинама и нагибима поготово код типова чернозема образованих на песковитим подлогама и са песком у солуму, овакви черноземи су склони ерозији ветром
- **Компакција** - интензивна механизација може да доведе до збијања, што смањује продуктивност
- **Заслањивање** - у одређеним условима (лоша дренажа или високе подземне воде) може доћи до заслањивања



Чернозем је једно од најбољих земљишта за интензивну пољопривредну производњу. Уз минималну пажњу и правилну агротехнику, може обезбедити високе и стабилне приносе током дугог временског периода.

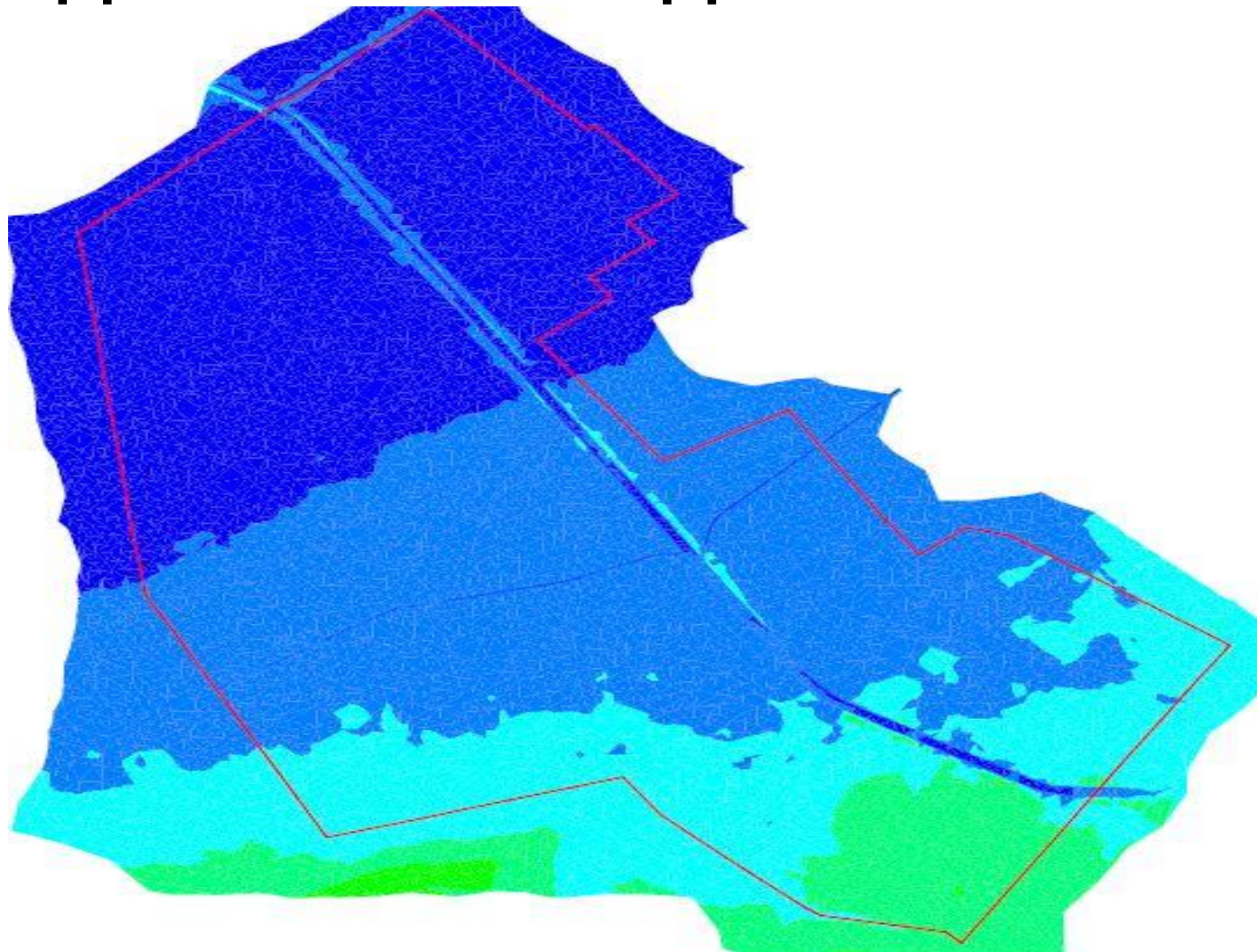


АЛУВИЈАЛНА ЗЕМЉИШТА (FLUVISOL)

- Алувијална земљишта (FLUVISOL), су веома плодна земљишта која се формирају у долинама река на наносима песка, иловаче и глине.
- Имају слаб садржај органске материје мада и он се мења у зависности од типа наноса. Имају добар капацитет за задржавање воде.
- Ова земљишта су обично јако цењена међу пољопривредницима. Добра су за ратарску производњу, идеална за повртарство а могу се користити чак и за воћњаке и винограде.
- Алувијална земљишта спадају међу наша најплоднија земљишта, међутим њихова продуктивност јако зависи од одржавања.

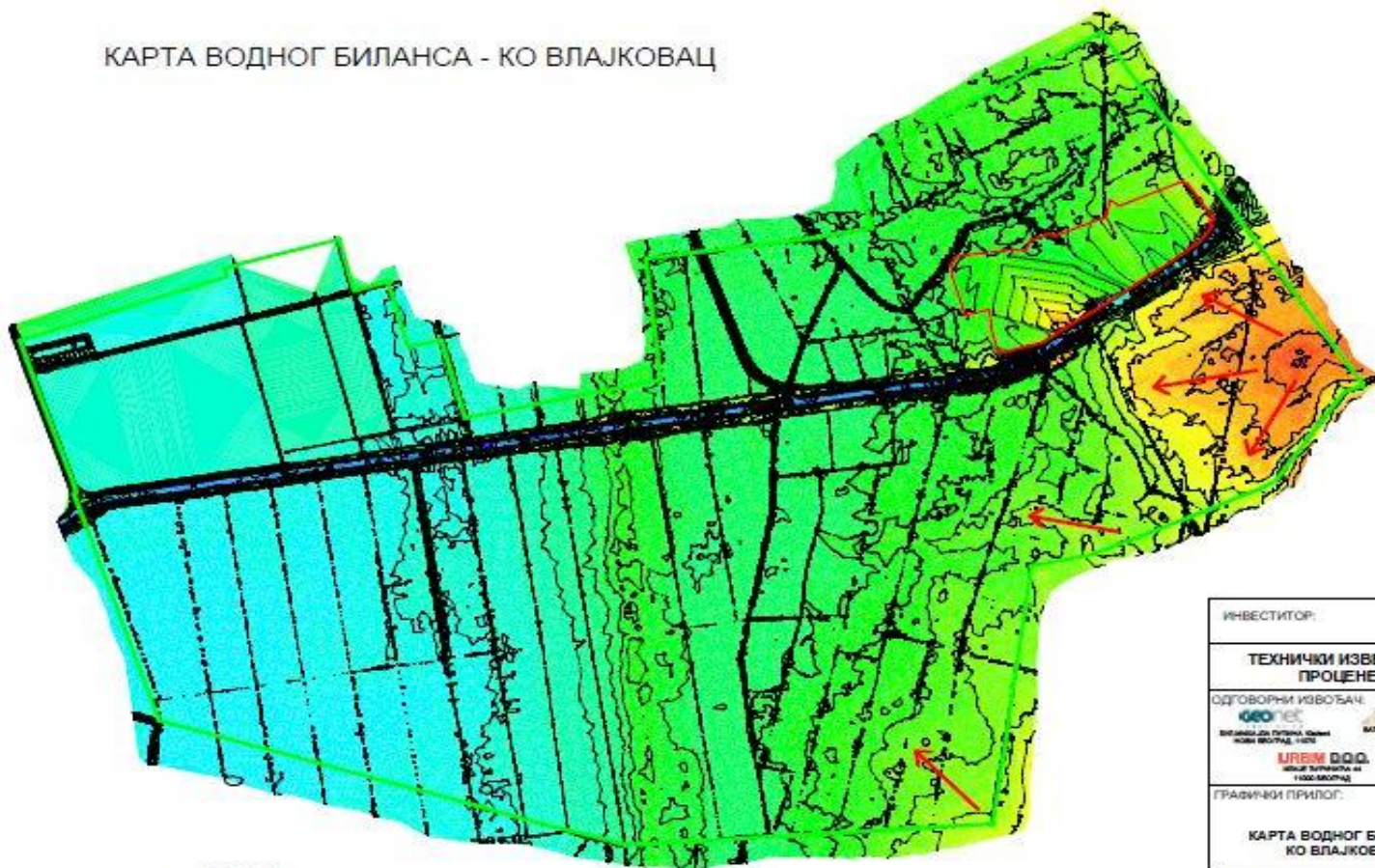


РЕЉЕФ КОМАСАЦИОНОГ ПОДРУЧА ДИГИТАЛНИ МОДЕЛ ТЕРЕНА







РЕЉЕФ КОМАСАЦИОНОГ ПОДРУЧЈА КАРТА ВОДНОГ БИЛАНСА

КАРТА ВОДНОГ БИЛАНСА - КО ВЛАЈКОВАЦ



ЛЕГЕНДА

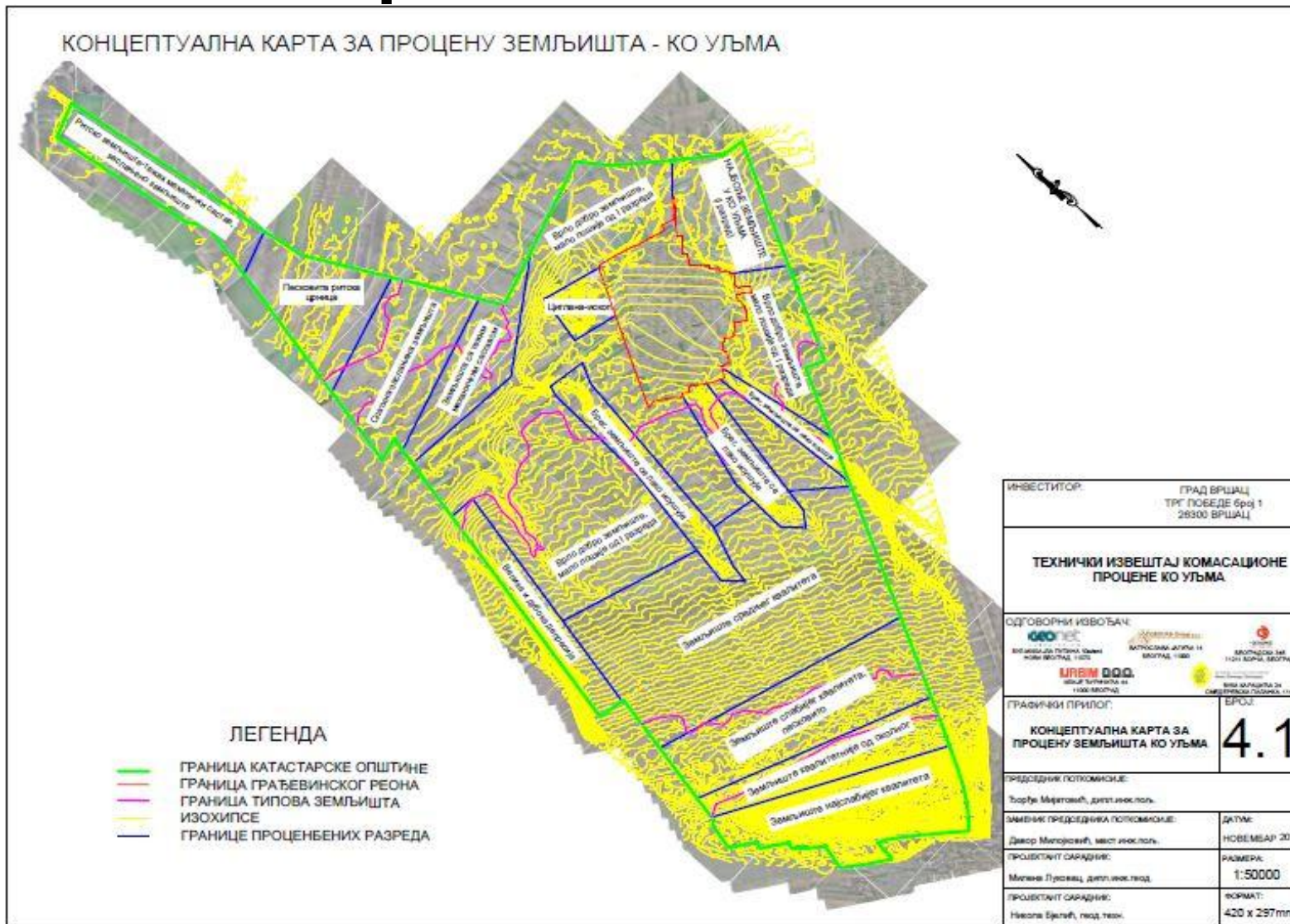
-  ПРАВАЦ КРЕТАЊА ВОДЕ
-  ИЗОХИПСЕ
-  ГРАНИЦА КАТАСТАРСКЕ ОПШТИНЕ
-  ГРАНИЦА ГРАЂЕВИНСКОГ РЕОНА

ИНВЕСТИТОР:	ГРАД ВРШАЦ ТРГ ПОВЕДЕ Бр.1 26500 ВРШАЦ
ТЕХНИЧКИ ИЗВЕШТАЈ КОМАСАЦИОНЕ ПРОЦЕНЕ КО ВЛАЈКОВАЦ	
ОДГОВОРНИ ИЗВОЂАЧ:	  
 	
ГРАФИЧКИ ПРИЛОГ:	БР.ОУ:
КАРТА ВОДНОГ БИЛАНСА КО ВЛАЈКОВАЦ	4.3
ПРЕДЈИМНО ПОСРЕДСТВО:	
Двор Милојевић, мост Јасенов.	
ЗАМЕНИК ПРЕДЈИМНОГ ПОСРЕДСТВО:	ДАТУМ:
Ђорђе Милојевић, дипл.инжењер.	НОВЕМБАР 2011
ПРОЈЕКТАНТ САРАДНИК:	РАЗМЕР:
Милоша Лутовац, дипл.инж.инд.	1:35000
ПРОЈЕКТАНТ САРАДНИК:	ФОРМАТ:
Никола Билећ, инд.техн.	420 x 297 mm



КОНЦЕПТУАЛНА КАРТА

КОНЦЕПТУАЛНА КАРТА ЗА ПРОЦЕНУ ЗЕМЉИШТА - КО УЉМА



ИНВЕСТИТОР:	ГРАД БРШАЦ ТРГ ПОВЕДЕ број 1 26300 БРШАЦ
ТЕХНИЧКИ ИЗВЕШТАЈ КОМАСАЦИОНЕ ПРОЦЕНЕ КО УЉМА	
ОДГОВОРНИ ИЗВОЂАЧ:	  
ГРАФИЧКИ ПРИЛОГ	БРОЈ
КОНЦЕПТУАЛНА КАРТА ЗА ПРОЦЕНУ ЗЕМЉИШТА КО УЉМА	4.1
ПРЕДРОДНИ ПОТОМОЦИ:	
Ђорђе Мјераковић, дипл.инж.инж.	
ЗАМЕНИК ПРЕДРОДНИКА ПОТОМОЦИ:	
Драго Милојевић, дипл.инж.инж.	
ПРОЈЕКТАНТ САРАДНИК:	ДАТУМ:
Милоша Луковић, дипл.инж.инж.	НОВЕМБАР 2018
ПРОЈЕКТАНТ САРАДНИК:	РАЗМЕР:
Никола Ђуљевић, дипл.инж.инж.	1:50000
	ФОРМАТ:
	420 x 297mm

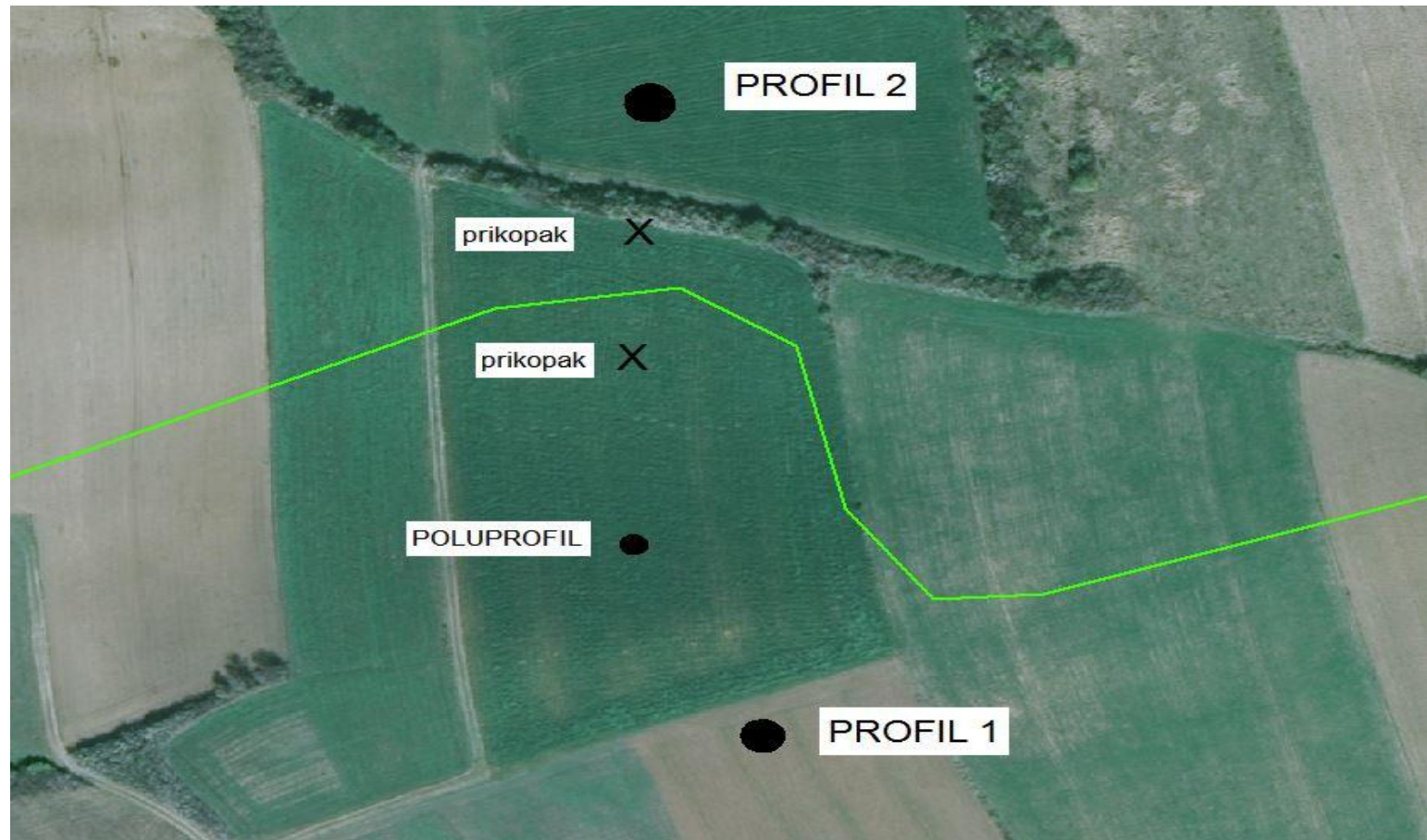


ПЕДОЛОШКИ ПРОФИЛИ

- Да би се за сваки ред земљишта на предметном подручију одредио тип, подтип, форма, подформа и варијетет, мора се за сваки отворити **репрезентативни педолошки профил**
- Уз педолошке профиле, сондира се и већи број бушотина које служе да се што прецизније одреде границе између различитих типова земљишта
- Техника отварања педолошких профила и анализа података о профилима мора бити у складу са поступцима за израду педолошких карти **P=1:2500**
- Отвара се један профил на **20 до 50** хектара површине што пре свега зависи од уједначености земљишта и рељефа



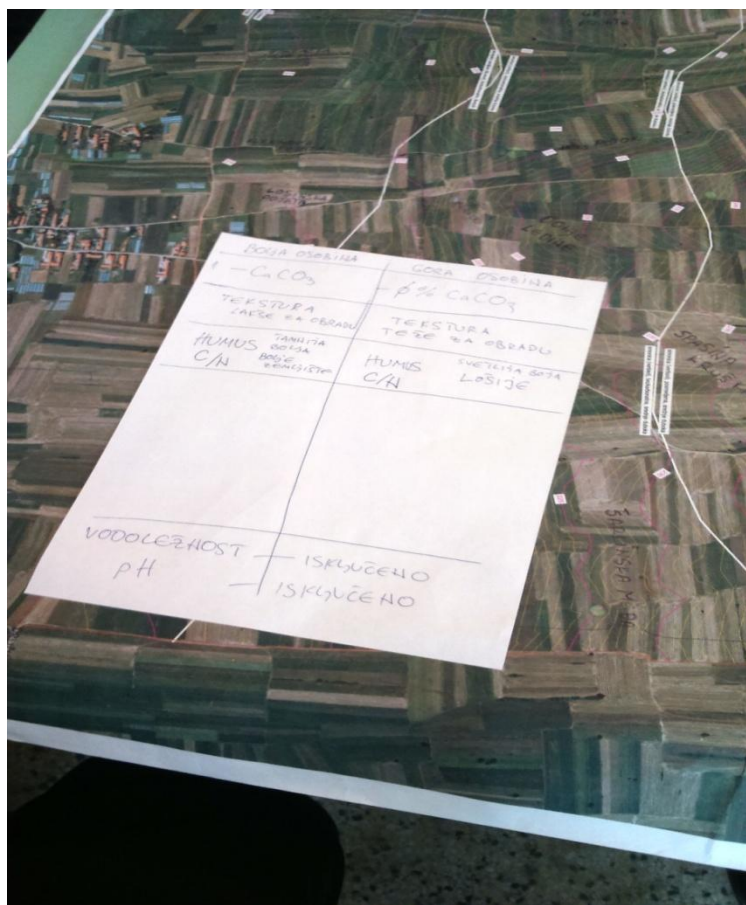
ОТВАРАЊЕ ПЕДОЛОШКИХ ПОЛУПРОФИЛА И ПРИКОПАКА РАДИ ШТО ПРЕЦИЗНИЈЕГ ОДРЕЂИВАЊА ГРАНИЦА ИЗМЕЂУ ПРОЦЕНБЕНИХ РАЗРЕДА



КОНТРОЛНЕ БУШОТИНЕ



ТАБЛИЦЕ ОПТИМИЗИРАЈУЋИХ И ОГРАНИЧАВАЈУЋИХ ФАКТОРА



Karakteristike zemljišta	Optimizujuće karakteristike zemljišta	Ograničavajuće karakteristike zemljišta
Tekstura:	llovasto, pi, gi	Glinovito, peskovito, skeletno....
Dubina Ah horizonta	40cm	40cm>
Struktura:	(1-5mm)	Bezstr., krupni agregati
pH:	6-7.7	6 > pH > 7.7
Humoznost:	Sadržaj humusa	Sadržaj humusa
Zadržavanje vode na površini:	Ne postoji	Ne postoji



УТВРЂИВАЊЕ МЕЂУСОБНИХ ОДНОСА ПРОЦЕНБЕНИХ РАЗРЕДА

- Међусобни односи проценбених разреда утврђују се на основу просечних приноса (који су одраз бонитета), прометних вредности земљишта и међусобним упоређивањем површина за замену



СКАЛА МЕЂУСОБНИХ ОДНОСА ПРОЦЕНБЕНИХ РАЗРЕДА

	1	2	3	4	5	6	7	8
	1.0000	0.9400	0.8500	0.7300	0.6000	0.4700	0.1100	0.0900
1	1.0000	0.9400	0.8500	0.7300	0.6000	0.4700	0.1100	0.0900
2	1.0638	1.0000	0.0943	0.7766	0.6383	0.5000	0.1170	0.0957
3	1.1765	1.1059	1.0000	0.8588	0.7059	0.5529	0.1294	0.1059
4	1.3699	1.2877	1.1644	1.0000	0.8219	0.6438	0.1507	0.1233
5	1.6677	1.5667	1.4167	1.2167	1.0000	0.7833	0.1833	0.1500
6	2.1277	2.0000	1.8085	1.5532	1.2766	1.0000	0.2340	0.1915
7	9.0909	8.5455	7.2772	6.6364	5.4545	4.2727	1.0000	0.8182
8	11.111	10.444	9.4444	8.1111	6.6667	5.2222	1.2222	1.0000



ПРИМЕР

НН учесник комасације уноси у комасациону масу:

1. разреда 1.00.00 ha
2. разреда 0.50.00 ha
3. разреда 0.75.00 ha

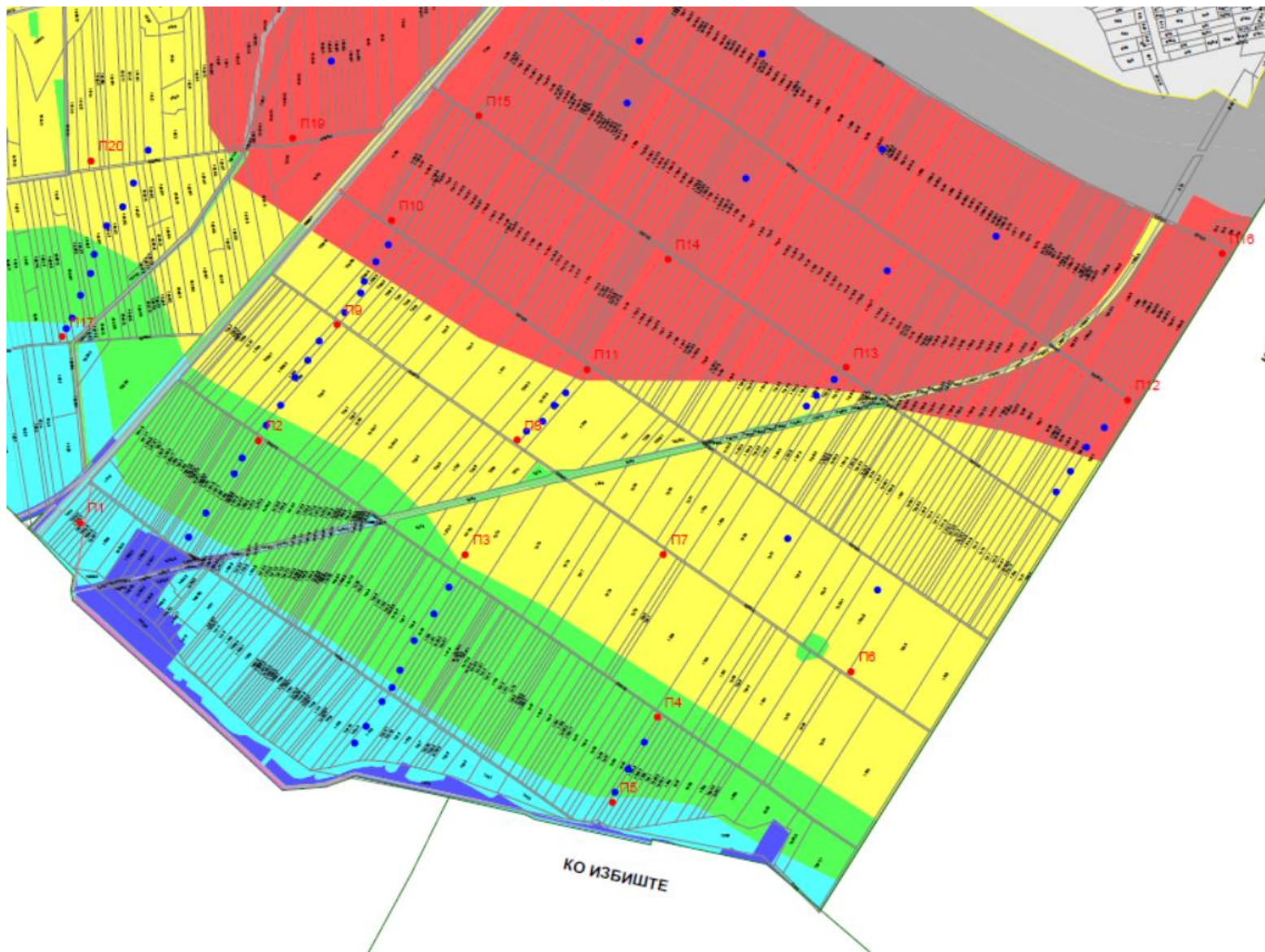
- 1.00.00 * 1.000 - 10 000 јединица
- 0.50.00 * 0.940 - 4 700 јединица
- 0.75.00 * 0.850 - 6 375 јединица

- 2.25.00 ha - 21 075 јединица

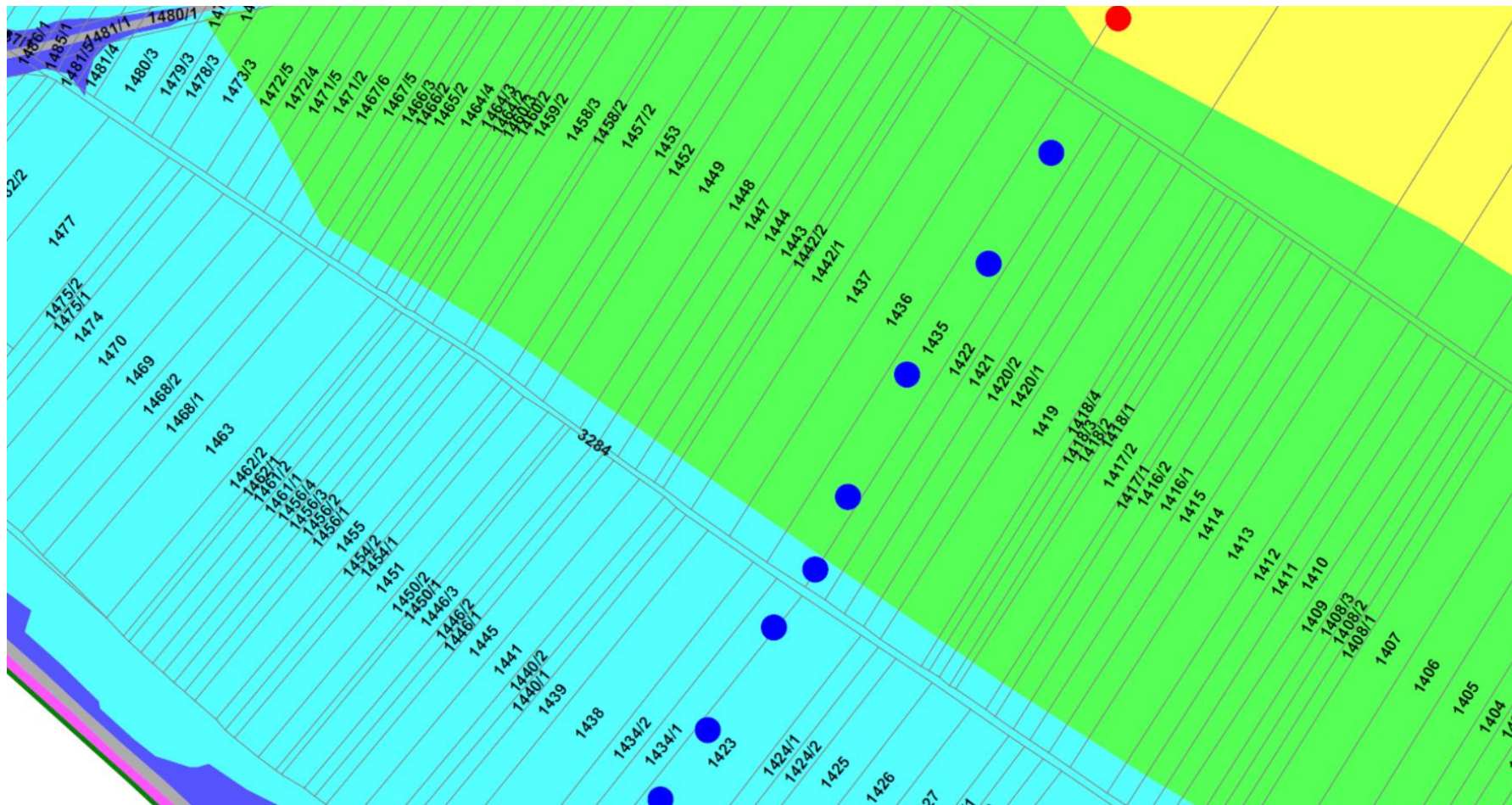
- НН учесник комасације мора добити исту вредност комасационих јединица умањену за проценат одбитка за заједничке потребе (путеви, канали и др.) након спроведеног поступка комасације.



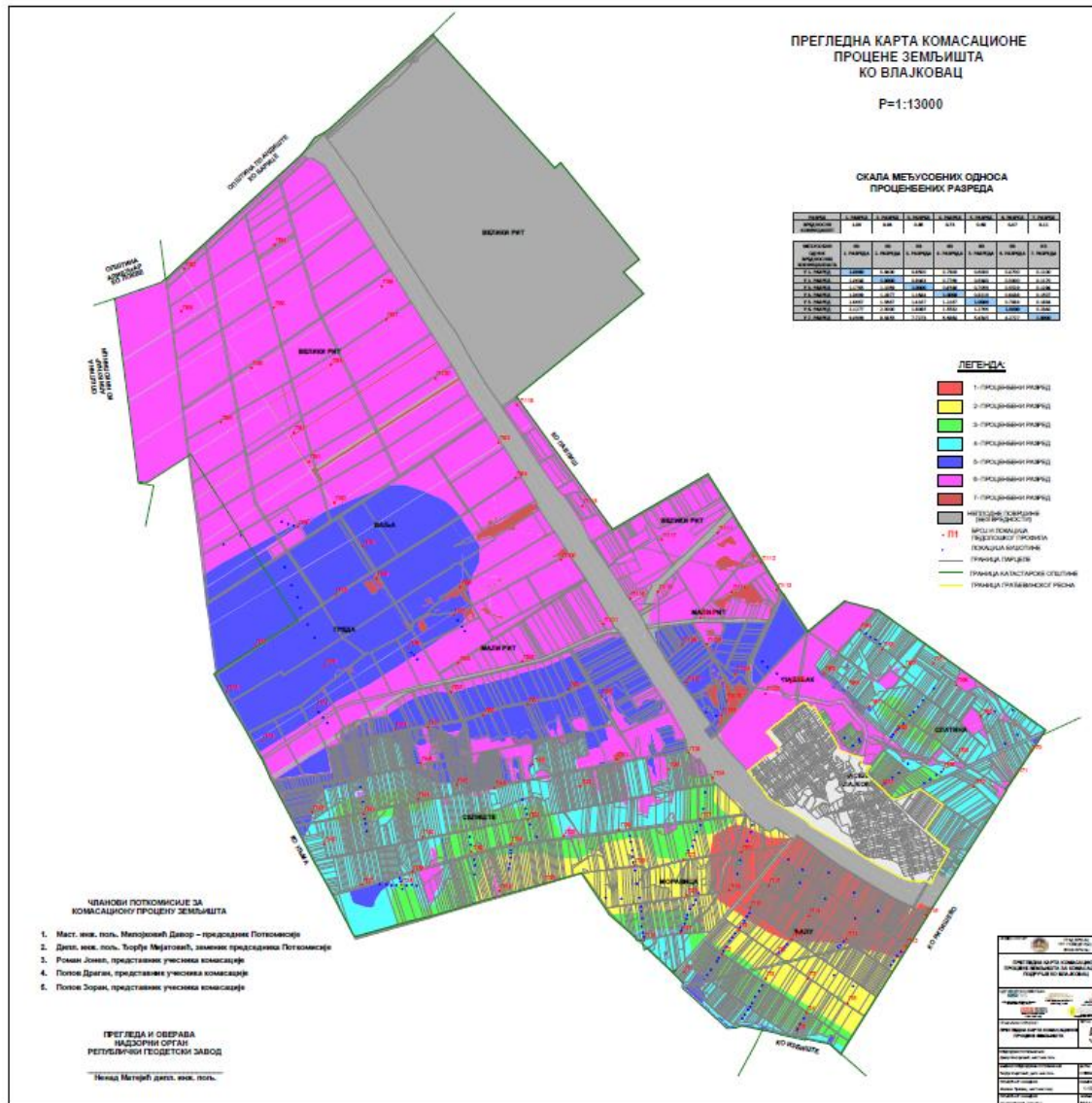
ИЗРАДА КАРТЕ ПРОЦЕНЕ



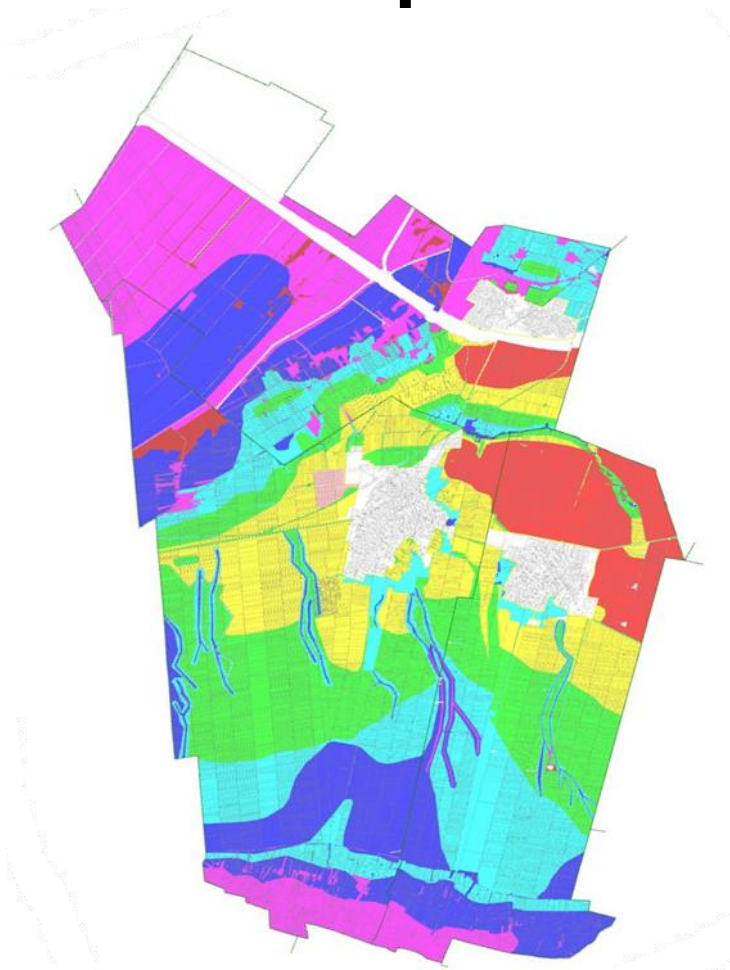
ИЗРАДА КАРТЕ ПРОЦЕНЕ



ИЗРАДА КАРТЕ ПРОЦЕНЕ



ИЗРАДА И ИЗЛАГАЊЕ ПРЕГЛЕДНОГ ПЛАНА КОМАСАЦИОНЕ ПРОЦЕНЕ



ИЗЛАГАЊЕ КАРТЕ ПРОЦЕНЕ



ТРАНСПАРЕНТНОСТ ПОСТУПКА И УКЉУЧИВАЊЕ УЧЕСНИКА КОМАСАЦИЈЕ

- Један од приоритета приликом извођења радова мора бити потпуна транспарентност целог поступка. То се између осталог постиже:
 - Формирањем одбора учесника комасације
 - Редовним одржавањем радних зборова



- **Формирањем одбора учесника комасације се излази у сусрет потребама за транспарентношћу поступка. Одбор учесника формирају сами учесници у процесу комасације.**
- Овај одбор представља све учеснике у комасацији. Блиско сарађује са извођачем и има мандат да буде упознат са сваким кораком у извођењу радова, као и да даје **предлоге, замерке и захтеве** на радове.
- Такође, ради веће транспарентности могу се образовати и такозвани **радни зборови**. Ово су јавни догађаји којим могу присуствовати сви заинтересовани и који се могу одржавати периодично у току радова (након сваке фазе)



ПИТАЊА
СУГЕСТИЈЕ
КОМЕНТАРИ
ПРЕДЛОЗИ
ЗАХТЕВИ

КОНТАКТ

КОМИСИЈА ЗА КОМАСАЦИЈУ ГРАДА ВРШЦА:

Ален Делкић, дипл.правник, председник

Е-маил: komasacija@vrsac.org.rs

ГРАД ВРШАЦ

ТРГ ПОБЕДЕ бр 1

26300 ВРШАЦ

ОДГОВОРНИ ПРОЈЕКТАНТ:

Василије Ђурић, дипл.инж.геод.

Е-маил: djuricvs@geonet.rs

Мобилни: 063/247-138

ГЕОНЕТ ИНЖЕЊЕРИНГ ДОО БЕОГРАД

БУЛЕВАР МИХАЈЛА ПУПИНА 10и/ВП4

11070 НОВИ БЕОГРАД



ОБАВЕШТЕЊА

<http://www.vrsac.com>



The screenshot shows the top navigation bar of the Vršac website. On the left is the official coat of arms of Vršac, followed by a red silhouette of the city's main building and the text "Град Вршац". To the right is a search bar with "Тирлица | Latinica" and a magnifying glass icon. Below the header is a horizontal menu with the following items: ПОЧЕТНА, ИНФО, ЛОКАЛНА САМОУПРАВА, ДОКУМЕНТА И ОБРАСЦИ, ЈАВНЕ НАБАВКЕ, АРХИВА, О ВРШЦУ, КОНТАК. The main content area features a large photograph of a public meeting in a conference room. A red banner at the bottom left of the photo contains the text: "ОБАВЕШТЕЊА", "14. март 2025.", and "ОДРЖАНЕ ЈАВНЕ РАСПРАВЕ ЗА КУШТИЉ, СТРАЖУ И ОРЕШАЦ". A series of small white dots at the bottom right of the photo indicates the current slide position in a carousel.



ОБАВЕШТЕЊА



Град Вршац

ПОЧЕТНА ИНФО ЛОКАЛНА САМОУПРАВА

- Вести
- Конкурси
- Обавештења**
- Најаве
- Тендери
- Јавне расправе

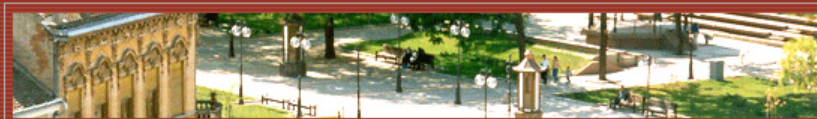
ОБАВЕШТЕЊА



ОБАВЕШТЕЊА



Град Вршац



Тирилица | Latinica

ПОЧЕТНА ИНФО ЛОКАЛНА САМОУПРАВА ДОКУМЕНТА И ОБРАСЦИ ЈАВНЕ НАБАВКЕ АРХИВА О ВРШЦУ КОНТАКТИ

Вести

Конкурси

Конкурси локалне самоуправе

Конкурси за привреду

Конкурси за пољопривреду

Обавештења

Најаве

Тендери

Јавне расправе

Обавештења

петак, 14. март 2025.

ажурирано: 14.03.25 13:29

ОДРЖАНЕ ЈАВНЕ РАСПРАВЕ ЗА КУШТИЉ, СТРАЖУ И ОРЕШАЦ

уторак, 11. март 2025.

ажурирано: 11.03.25 13:01

УПОЗОРЕЊА РЕПУБЛИЧКОГ ХИДРОМЕТЕОРОЛОШКОГ ЗАВОДА О УТИЦАЈУ ВАНРЕДНЕ/ ОПАСНЕ ПОЈАВЕ ПО РЕГИОНИМА ЗА ПОДРУЧЈЕ СРБИЈЕ ЗА ДАНЕ 11.03. И 12.03.2025. ГОДИНЕ.

понедељак, 10. март 2025.

ажурирано: 10.03.25 07:01

УПОЗОРЕЊА РЕПУБЛИЧКОГ ХИДРОМЕТЕОРОЛОШКОГ ЗАВОДА О УТИЦАЈУ ВАНРЕДНЕ/ ОПАСНЕ ПОЈАВЕ ПО РЕГИОНИМА ЗА ПОДРУЧЈЕ СРБИЈЕ ЗА ДАНЕ 10.03. И 12.03.2025. ГОДИНЕ.

петак, 07. март 2025.

ажурирано: 07.03.25 13:03

ОДРЖАНЕ ЈАВНЕ РАСПРАВЕ ЗА ВАТИН И МАЛИ ЖАМ

петак, 28. фебруар 2025.

ажурирано: 28.02.25 07:10

ИЗРАДА ПРОГРАМА КОМАСАЦИЈЕ- ЈАВНЕ РАСПРАВЕ

Град Вршац упућује Позив за одржавање Јавне Расправе ради прикупљања информација о конкретним потребама становништва у поглед

среда, 26. фебруар 2025.

ажурирано: 26.02.25 07:40


ОДРЖАНЕ ЈАВНЕ РАСПРАВЕ ЗА ЕКОНОМСКИ НАБОР СРЕДШТЕЉИМА И МАКРОДИ



ОБАВЕШТЕЊА

Прилози:

 14.03.2025 13:29 - Презентација КО Куштиљ

 14.03.2025 13:29 - Презентација КО Орешац КО Стража



Оставите свој коментар:

Име:

И-мејл:

Коментар:

Упишите бројеве:

4⁵ 83 14

ПОШАЉИ



ХВАЛА НА ПАЖЊИ!

